



UNIVERSIDADE DE BRASÍLIA - UnB
FACULDADE UnB PLANALTINA - FUP
GRADUAÇÃO EM GESTÃO DO AGRONEGÓCIO

Mariana Cordeiro Alves Vieira

**Análise da Gestão e Controle de Estoque de Plantas da Empresa Paisagem
Nativa Viveiro Florestal**

Planaltina – DF

2023

Mariana Cordeiro Alves Vieira

**Análise de Gestão e Controle de Estoque de Plantas da Empresa Paisagem
Nativa Viveiro Florestal**

Trabalho de Conclusão de Curso apresentado ao curso de Gestão do Agronegócio, como requisito parcial à obtenção do título de bacharel em Gestão do Agronegócio.

Orientador (a): William Santana

Planaltina – DF

2023

Dedicatória

Dedico este trabalho aos meus pais, Maria Conceição e Gilmar, sem vocês eu nada seria. Obrigada por todo apoio durante essa caminhada, amo vocês.

Agradecimentos

Primeiramente gostaria de agradecer a Deus, por sempre estar no controle de tudo e nunca me desapontar, me guiando e dando forças para seguir em frente. Obrigada Deus por me ensinar lições e me permitir aprender e crescer.

Agradeço aos meus pais por priorizar meus estudos e me manter durante esse percurso, obrigada por todo apoio e incentivo, pois, graças a vocês que consegui concluir esta etapa, saiba que vocês são minha maior inspiração.

Agradeço a minha família dentre eles irmãos, tios, sobrinhos, cunhados(a) e ao meu namorado pelos momentos de diversão e a todo carinho dado a mim durante os dias difíceis, obrigada por acreditarem em mim.

Agradeço minha amiga Natasha, pois sei que Deus não nos uniu no primeiro dia de faculdade em vão, Ele tinha um propósito para nós, agradeço por todo o apoio e conhecimentos compartilhados, a caminhada com você se tornou muito mais leve e divertida, espero que a nossa amizade vá além e que nosso futuro seja brilhante.

Agradeço a Paisagem Nativa e toda sua equipe, principalmente ao Evandro e Dione por sempre estarem disposto a ajudar e tirar dúvidas, contribuindo para o meu crescimento profissional, sou grata pela oportunidade e confiança que me foi concedida, e aos meus colegas de estágio, obrigada por todas as risadas e bons momentos.

Agradeço meu orientador William Santana, por aceitar ser meu orientador e me ajudar a concluir esta difícil tarefa.

Sumário

1. Introdução	9
1.1. Contextualização	9
1.2. Caracterização da empresa	10
1.3. Tema	11
1.4. Objetivo	12
1.4.1. Objetivo Principal	12
1.4.2. Objetivo Secundário	12
1.5. Justificativa	12
2. Revisão de Literatura	13
2.1. Cerrado	13
2.2. Paisagem Nativa	13
2.3. Gestão de Estoque e Tipos de Estoque	14
2.3.1. Gestão de Estoque	14
2.3.2. Tipos de Estoque	14
2.4. Controle de Estoque	16
3. Metodologia	18
3.1. Atividades desenvolvidas	18
4. Resultados	19
4.1. Análise da Gestão e Controle de Estoque de Plantas da Empresa Paisagem Nativa	19
5. Considerações Finais	27
6. Referências Bibliográficas	30

Lista de Imagens

Imagem 1 - Área da Empresa Paisagem Nativa Viveiro Florestal	10
Imagem 2 - Hierarquia organizacional	11

Lista de Tabelas

Tabela 1 - Planilha 1(Lista de Plantas de 2023)	19
Tabela 2 - Planilha 2(Lista de Plantas de 2023)	20
Tabela 3 - Planilha 3(Lista de Plantas de 2023)	20
Tabela 4 - Saco Plástico (Lista de Espécies de Plantas Disponíveis)	21
Tabela 5 - Vaso de 18L (Lista de Espécies de Plantas Disponíveis)	22
Tabela 6 - Vaso de 33L (Lista de Espécies de Plantas Disponíveis)	22
Tabela 7 - Vaso de 35L (Lista de Espécies de Plantas Disponíveis)	23
Tabela 8 - Plantas da Loja (Lista de Espécies de Plantas Disponíveis)	24

Lista de Abreviações

ERP- Enterprise Resource Planning

PEPS - Primeiro a Entrar, Primeiro a Sair

UEPS - Último a Entrar, Primeiro a Sair

PVPS - Primeira a Vencer, Primeiro a Sair

P.E - Preço Específico

Resumo

Ameaçado de extinção, o cerrado tem sofrido ao longo dos anos com o desmatamento e queimadas para abertura de espaço para cultivo ou pastagem, tal ação levou que cerca da metade do bioma fosse destruído, para mitigar essa destruição empresas de reflorestamento com foco na restauração do bioma surgiram, como a empresa Paisagem Nativa Viveiro Florestal que tem como foco a recuperação do cerrado por meio de espécies de plantas nativas do cerrado, para realizar essa ação a empresa contém de um bom estoque de plantas. Com foco no estoque de plantas da empresa Paisagem Nativa, este trabalho possui como objetivo analisar sobre como é a realização de gestão de estoques e mudas da empresa, além de discutir um pouco sobre o cerrado e sobre gestão e controle de estoque. Este trabalho foi realizado com base na metodologia qualitativa com foco na revisão literária e pesquisas bibliográficas de artigos e documentos acerca do controle e gestão de estoque e viveiros. O controle e gestão de estoque são importantes para empresas, uma vez que essa pode contribuir para melhorar o funcionamento das empresas.

Palavras chaves: Plantas, Cerrado, Controle de estoque, Gestão de Estoque.

1. Introdução

1.1. Contextualização

Com uma grande biodiversidade, com uma fauna e flora diversificada, o cerrado é considerado como um dos maiores biomas da América do Sul, apresentando uma área que abrange 12 estados e o Distrito Federal. Contudo, atualmente o cerrado é um bioma que se encontra em risco de extinção em consequência do aumento contínuo de desmatamento e queimadas para a abertura de espaço para a realização de plantio e pastagem, essa destruição do bioma tem causado preocupação quanto a perda da riqueza da fauna e flora do cerrado.

Diante da preocupação da destruição do bioma, empresas com o foco na restauração do bioma surgiram, como a Paisagem Nativa Viveiro Florestal, que possui como foco a recuperação do bioma cerrado através do plantio de plantas nativa do bioma em áreas degradadas, mas para a realização de tal ação é necessário se ter um bom estoque de plantas, assim como um bom gerenciamento e controle deste.

A gestão e controle de estoque é bastante importante para uma empresa pelo fato do estoque está ligado diretamente ao funcionamento da empresa em geral, o estabelecimento de uma boa gestão de estoque pode ser considerado um diferencial para empresa controlar seus custos, além de contribuir para a prevenção de problemas ligados a estocagem, sendo de extrema importância que as empresas antes de iniciarem uma gestão de estoque saibam qual é seu tipo de estoque para assim aplicar um método de controle que se adeque ao seu estoque.

O controle e gestão de estoque de plantas da Paisagem Nativa, é realizado por meio de planilhas, no qual essas contém as informações das plantas e seus cuidados, bem como outras informações importantes para o estoque como a quantidade disponível de cada planta e o valor dessa, devido a isso a realização de uma análise do método de controle e gestão de estocagem de plantas da Paisagem Nativa foi realizado, no trabalho serão abordados os resultados da análise e os pontos de melhorias que ainda podem ser feitos pela Paisagem Nativa e em seu controle e gestão de estoque.

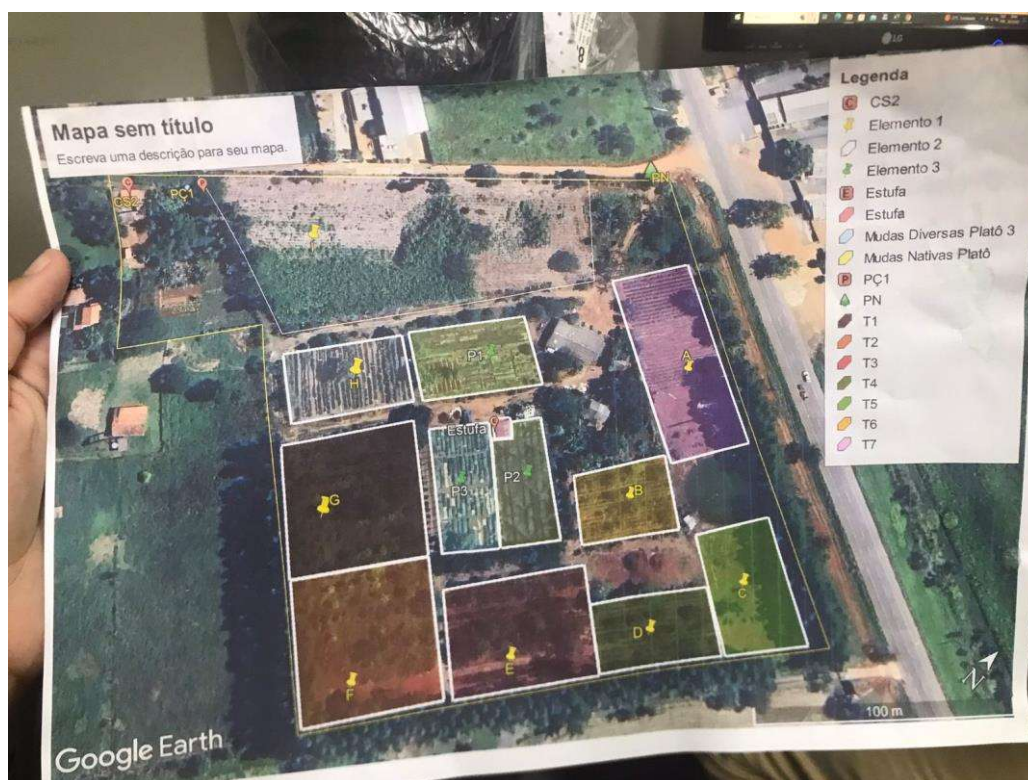
1.2. Caracterização da empresa

Estabelecida em 2011, a Paisagem Nativa é uma empresa florestal localizada em Planaltina-DF, a cerca de 30 km de Brasília, que se dedica à conservação e restauração do meio ambiente e das paisagens naturais a partir da produção de mudas florestais, frutíferas e floríferas de diversas espécies, contudo possui o foco principal nas espécies nativas do Cerrado. Além disso, a empresa também realiza projetos de paisagismos, limpeza de lotes, terrenos, plantio, entre outros.

A Paisagem Nativa é uma empresa que se encontra cadastrada e certificada pelo Registro Nacional de Sementes (Ranssem), pelo IBRAM - Instituto Brasília Ambiental. Assim como possui uma equipe de engenheiros agrônomos, jardineiros, e consultor em agronegócios e meio ambiente, especializada em prestação de serviços ambientais.

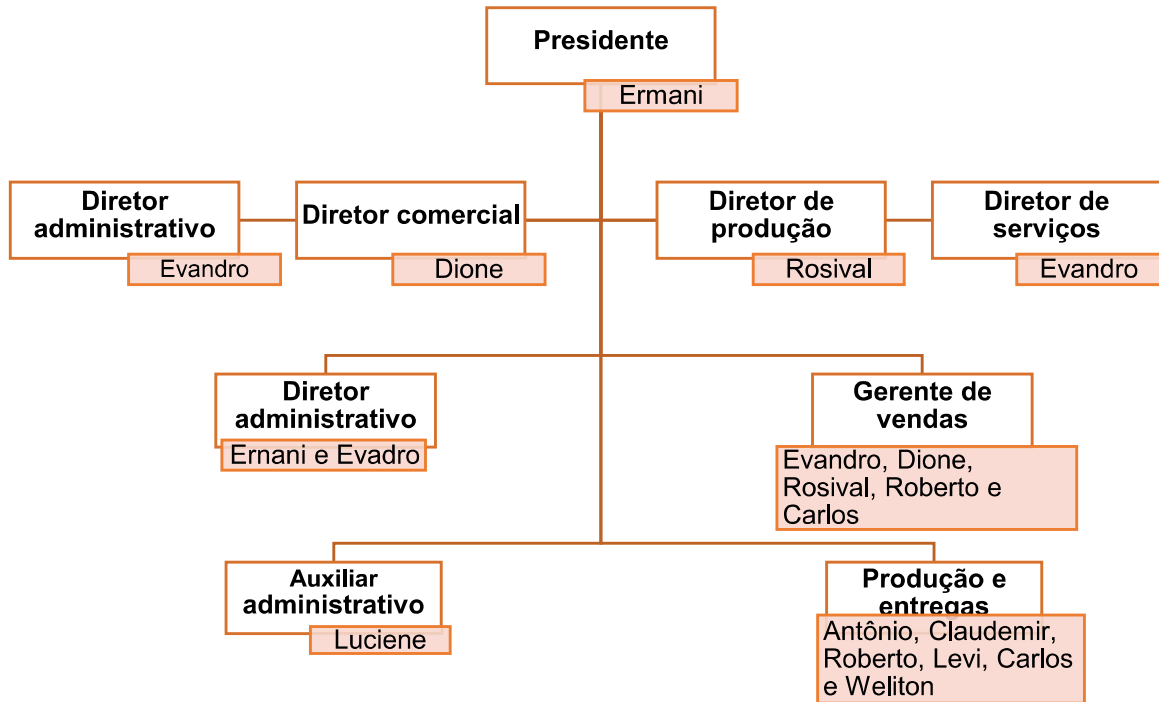
A empresa também conta com um viveiro atualmente com capacidade de produção de 300 mil mudas/ano, contando com cerca de 180 tipos variados de mudas florestais, frutíferas e floríferas, a maioria desses, cerca de 140 tipos, são originais do Cerrado.

Imagem 1- Área da Empresa Paisagem Nativa Viveiro Florestal



Fonte: Google Earth

Imagem 2 - Hierarquia organizacional



Fonte: Autor

Na imagem 1, podemos visualizar a área da empresa Paisagem Nativa no qual é mostrado, o terreno é dividido em Talhões que vão de A até H, sendo que nesses talhões se encontra, as mudas das plantas e áreas de plantio, para melhor desenvolvimento das plantas nomeadas como P1, P2 e P3; é possível ver também a estufa, os edifícios de trabalho e por último é visível a área que ainda não foi desenvolvida e utilizada. A imagem 2 traz a hierarquia organizacional da empresa, no qual é demonstrado a ordem hierárquica que vai desde o presidente aos colaboradores da parte de produção, apresentando também as funções que cada funcionário exerce na empresa.

1.3. Tema

O trabalho foi desenvolvido para analisar a gestão e controle de estoque de plantas empresa Paisagem Nativa Viveiro Florestal, que atualmente é um viveiro com uma alta capacidade de produção de mudas ao ano.

1.4. Objetivo

1.4.1. Objetivo Principal

A empresa Paisagem Nativa dispõe de um grande estoque de mudas e plantas para a realização de seus projetos, visando isso o estoque de plantas da empresa, o objetivo principal do trabalho é analisar como é feita a realização de gestão de estoques e mudas da empresa Paisagem Nativa.

1.4.2. Objetivo Secundário

Como o foco principal do trabalho é abordar a temática sobre controle e gestão de estoque e avaliar o controle e a gestão de estoque e mudas da empresa Paisagem Nativa

1.5. Justificativa

O cerrado é um bioma com características únicas com uma fauna rica, possuindo uma biodiversidade que atualmente está ameaçada de destruição, tal ameaça a esse bioma, abre uma pauta de preocupação em relação as consequências dessa destruição, o que contribui para que ao longo dos anos aumentasse o surgimento de empresas com foco em mitigar esse problema, como a empresa Paisagem Nativa Viveiro Florestal, que possui como foco principal a conservação e restauração do meio ambiente, sobretudo a restauração e conservação do cerrado. Com foco na empresa Paisagem Nativa, a escolha de tema e objetivos do trabalho, sucedeu por analisar sobre como é realizado sua gestão e controle de estoque e de plantas.

2. Revisão de literatura

2.1. Cerrado

O Cerrado é uma das regiões de maior biodiversidade do mundo, sendo o segundo maior bioma brasileiro. Conforme o Ministério do Meio Ambiente (MMA), o cerrado ocupa cerca de 22% do território nacional, o que equivale a 2.036.448 milhões de km², estando presente em 12 estados, sendo eles o Goiás, Tocantins, Mato Grosso, Mato Grosso do Sul, Rondônia, Minas Gerais, Bahia, Maranhão, Piauí, Paraná São Paulo e Distrito Federal. O Cerrado possui uma vasta variedade de espécies, se tornando reconhecido como a savana mais rica do mundo, contendo uma ampla variação de solos, clima, vegetação e uma grande biodiversidade, abrigando cerca de 11.627 espécies de plantas nativas já catalogadas (BRASIL, s.d.).

Na atualidade o cerrado dispõe somente de 8,2% de território em unidades de conservação (GARCIA; CERSÁRIO; RESENDE, 2022), o que representa muito pouco em comparação com toda sua área de ocupação, além disso, de acordo com estudos, por meio de queimadas, desmatamento para abertura de áreas de cultivo anuais ou pastagem substituíram entorno da metade dos 2.036.448 milhões de km² do cerrado (KLINK; MACHADO, 2005). A perda da diversidade está transformando esse bioma em um hotspot de biodiversidade, ou seja, um bioma ameaçado de destruição (GUARIM-NETO, 2001).

2.2. Paisagem Nativa

Em consequência da perda de biodiversidade do cerrado e sua ameaça de destruição, houve o surgimento de empresas de viveiros focadas na restauração do meio ambiente, como a empresa Paisagem Nativa, uma empresa fundada em 2011, que se dedica à conservação e restauração do meio ambiente e das paisagens naturais, possuindo como foco principal a criação e plantio de mudas das espécies nativas do Cerrado.

Atualmente um dos maiores viveiros do Distrito Federal, que já participou de diversos projetos de agro florestamento, reflorestamento bem como de recuperação de áreas degradadas do cerrado, mas para a realização de todos esses projetos tudo se inicia por meio da aquisição de sementes e plantios das mudas das espécies

típicas do cerrado, bem como da gestão e controle de estoque das plantas que possui e seus valores.

2.3. Gestão de Estoque e Tipos de Estoque

2.3.1. Gestão de Estoque

A gestão de estoque é essencial para uma empresa ou organização, segundo Oliveira e Silva (s.d.) “a gestão de estoque juntamente com os demais departamentos é todo o funcionamento desta empresa”. Já para Freitas (2008) “a gestão de estoque é uma das atividades-chave para a administração de uma empresa” uma vez que ela está relacionada diretamente com a eficiência das empresas em administrar seus processos. O estoque é indispensável para empresa visto que este pode ser considerado tudo que a empresa possui armazenado para abastecer as suas necessidades ou para suas vendas. Slack, Chambers e Johnston (2009) definem o estoque da seguinte maneira “Estoque é definido como a acumulação armazenada de recursos materiais em um sistema de transformação, ou também pode ser usado para descrever qualquer recurso armazenado”.

É preciso ressaltar que os estoques está junto as maiores preocupações dos gerentes de operações bem como dos gestores financeiros (Santos et al., 2020). Dessa forma é possível discorrer a gestão de estoque é uma ferramenta de extrema importância para as empresas ou organizações, dado que o estoque está ligado diretamente por vezes ao funcionamento desta, portanto é imprescindível que as empresas estabeleçam uma política de gestão e controle de estoque que se adeque as suas expectativas e demandas, sempre buscando garantir o crescimento de resultados da empresa.

2.3.2. Tipos de estoque

Os estoques e sua gestão são partes fundamentais da empresa, uma vez que esse contribui ativamente para o funcionamento da empresa, dessa forma é imprescindível que se tenha conhecimento sobre qual é o tipo de estoque que sua empresa deve realizar, visto que dependendo do estilo de produção da empresa o tipo de estoque também muda. Segundo Krajewski, Ritzman e Malhotra (2009) diferentes tipos de estoque podem ser definidos como:

- **Estoque de segurança:** Conhecido como estoque regulador, sua função tem como propósito evitar ou compensar as incertezas geradas durante o fornecimento e a demanda, assegurando-se a maioria dos itens no estoque geralmente tenha uma certa quantidade.

- **Estoque de antecipação:** Possui o propósito de auxiliar na demanda sazonal, sendo muito utilizado para compensar as diferenças de ritmo que existe entre o fornecimento e demanda. Sendo assim o produto é produzido durante o ano e então colocado em estoque para sua utilização quando é necessário.

- **Estoque no canal:** Conhecido como estoque de movimento de tubulação ou de trânsito, os estoques de canal está se movimentando de um ponto de fornecimento até o ponto de demanda.

- **Estoque de Desacoplamento:** É um tipo de estoque que possibilita a criação de oportunidade para ser efetuada as atividades velozmente dos processamentos independentes que se encontram entre os estágios do processo produtivo. Em outras palavras, segundo Chaves (2014) é um estoque formado quando um seguimento trabalha de forma independente, pretendendo maximizar a utilização do local assim com a eficiência dos equipamentos e dos trabalhadores.

- **Estoque no Canal de Distribuição:** Ainda segundo o Slack, Chambers e Johnston (2009), ocorre quando um produto está aguardando o transporte. O estoque existe, uma vez que não é possível realizar o transporte imediatamente após a produção para o ponto de demanda.

- **Estoque Hedge:** É um tipo de estoque que serve para neutralizar as consequências das flutuações dos preços (Arnold, 1999). O ponto principal que pode ser citado que diferencia esse tipo de estoque para o de estoque de segurança, consiste no fato que este tipo de estoque é utilizado como uma ação compensatória para resguardar possíveis prejuízos em uma transação (Chaves, 2014).

- **Estoque de Ciclo:** É um estoque onde os produtos diferentes são mantidos grudados até a produção do mesmo produto no próximo ciclo, é um tipo de estoque que acontece quando um ou mais estágios na operação de produção não podem oferecer todos os itens, pois não é possível produzir todos simultaneamente (Slack, Chambers e Johnston, 2009).

2.4.O Controle de estoque e suas ferramentas

O Controle de estoques é um método utilizado para catalogar, fiscalizar e administrar a entrada e saída das mercadorias ou produtos, sendo uma técnica que pode ser utilizada em diversos lugares como empresas, organizações ou comércios. O controle de estoque pode ser utilizado tanto para controlar as matérias-primas, as mercadorias produzidas ou as mercadorias a serem vendidas.

O controle de estoques evoluiu, a primeira evolução foi a utilização do código de barras para identificação dos produtos (Santos, et al. 2020). O avanço da tecnologia ao longo dos anos contribuiu para a criação de diversos tipos de ferramentas e softwares utilizadas para o controle do estoque, tais como:

Curva ABC

A Curva ABC é um sistema de classificação de itens em estoque amplamente utilizado, por permitir a classificar e identificar os itens que necessitam de mais atenção, os itens que precisam de uma atenção intermédia, e aqueles que não requerem de muita atenção, permitindo assim o tratamento e administração adequada para cada item (Santos, et al. 2020). Como o próprio nome já demonstra, a curva ABC divide os itens em três categorias, sendo eles:

- **Categoria A:** Grupo em que se encontra os itens classificados como os mais importantes, que geralmente são tratados com mais atenção pelos administradores.
- **Categoria B:** Grupo onde estão situados os itens que necessitam de uma importância intermediária.
- **Categoria C:** Grupo onde são alocados os produtos considerados que necessitam de menos atenção dos administradores, ou seja, aqueles produtos de menor importância.

Enterprise Resource Planning (ERP)

Os sistemas integrados ERP, também conhecido como Sistema Integrado de Gestão ou sistemas de informação integrado, é um sistema de controle e gestão de estoque que surgiu devido à necessidade de integralizar os diversos sistemas existentes nas empresas, é um método que permite um melhor planejamento das diversas atividades da empresa bem como um controle superior dos recursos de produção (Mehrjerdi, 2010). O ERP possui diversos modelos que normalmente são

comercializados como pacotes de software, os pacotes comerciais ERP se diferenciam entre si com cada um possuindo um foco diferente como o prazo de entrega, custos ou orçamento, podendo essas diferenças contribuir para cada empresa encontrar o ERP que se adequa a sua gestão e controle de estoque (Menezes et al. 2010).

Primeiro a Entrar, Primeiro a Sair - (PEPS)

No controle e gestão de estoque o PEPS (Primeiro a Entrar, Primeiro a Sair) é um dos métodos mais antigos e amplamente utilizados, segundo Dias (2006) “a avaliação por este método é feita pela ordem cronológica das entradas. Sai o material que primeiro integrou o estoque”. Sendo assim é possível discorrer que o PEPS é um método apoiado no fato que os itens ou produtos mais antigos devem ser os primeiros a serem utilizados ou vendidos, evitando que esses produtos se tornem obsoletos pelo envelhecimento, o PEPS é muito utilizado em estoque de produtos perecíveis.

Último a Entrar, Primeiro a Sair - (UEPS)

O UEPS (Último a entrar, primeiro a sair) é um método que trata os itens mais recente do estoque como os valiosos, sendo assim devem ser priorizados e ser os primeiros serem vendidos ou utilizados dos itens mais recentes no estoque (David et. al, 2018). Ele assume que os itens mais recentes são os mais valiosos, uma vez que refletem os preços de mercado atuais. No UEPS os últimos produtos a entrar são aqueles que possuem o melhor valor de custos para ser extraído, segundo Fellipin et. Al, (2021) “o valor total do estoque é extraído a partir o custo do último preço.”

Primeiro a vencer, Primeiro a sair - (PVPS)

O PVPS (Primeiro que Vence, Primeiro a Sair) tem como foco principal a venda ou uso dos primeiros produtos que possui a data de vencimento mais próxima, garantindo assim que os produtos com prazo de vencimento mais próximos sejam os primeiros a sair (FOCO LOGÍSTICO, 2014). É um método muito utilizado em indústrias de alimentos como os supermercados, por ser um método indicado para melhor controle de produtos perecíveis por possuírem data de validade.

Preço Específico - (P.E)

No método de Preço Específico o estoque é realizado a partir da atribuição de um preço específico para cada item presente no estoque, considerando seu custo real de aquisição. De acordo com Marion (2018) “cada produto terá um preço específico e, por esse preço específico, é o qual o produto será dado baixa na hora da venda”. Dessa forma é possível entender que o P.E contribui para um controle mais exato do estoque.

3. Metodologia

A pesquisa foi realizada com base nos métodos qualitativos de análise de documentos, em cima de revisão literária e de pesquisas bibliográficas de estudos realizados acerca do tema a ser desenvolvido ao longo da discussão, assim como pesquisa de campo. A pesquisa bibliográfica foi por meio de pesquisa feita no site da CAPES e no Google Acadêmico, com base em gestão de estoque e utilizando-se de palavras-chave como mudas, plantas, controle e gestão de estoque foi possível a obtenção de diversos artigos, contudo só foram selecionados 15 artigos, que discorriam sobre a gestão e controle de estoque de viveiros de plantas e sobre o cerrado.

3.1. Atividades desenvolvidas

Além da pesquisa bibliográfica, as planilhas de estoques utilizadas para análise foram disponibilizadas pelo supervisor de estágio Evandro, funcionário da empresa Paisagem Nativa, sendo essas planilhas usadas para a realização do trabalho. Durante o estágio, a principal atividade realizada foi a atualização das informações dessas planilhas de estoques. Este trabalho foi realizado para melhorar o controle do estoque de plantas da empresa, visando isso como base escolheu-se nesse trabalho analisar sobre o controle de estoques de plantas da empresa Paisagem Nativa.

A partir da análise das planilhas realizada no trabalho, em conjunto a pesquisa bibliográfica e as atividades desenvolvidas durante o estágio, foi possível aprender sobre a importância do controle de estoque, bem como é realizado esse controle e a forma que é feito a atualização desses dados nas planilhas.

4. Resultado

4.1. Análise da Gestão e Controle de Estoque de Plantas da Paisagem Nativa

A empresa Paisagem Nativa, como citado no início deste trabalho, é um viveiro florestal que possui como foco principal a conservação e restauração do meio ambiente, por meio das plantas nativas, no caso é uma empresa que busca a restauração do cerrado por meio de plantas típicas do bioma, contudo para realizar tal feito é necessário ter um bom controle e gestão de seu estoque de plantas, dado que é necessário saber quais são as espécies de plantas que possui assim como seu tipo, quantidade, sua localização e como ela foi plantada. Considerando isso analisaremos como é realizada a gestão e controle de estoque de plantas da Paisagem Nativa.

A paisagem nativa recorre ao Software de Planilhas Excel para ter um controle de suas plantas com planilhas nomeadas como “Lista das Plantas de 2023” ou “Lista de espécies de plantas disponíveis”, a partir dessas planilhas é possível ter um entendimento de como funciona a gestão e controle da Paisagem Nativa.

Primeiro analisemos a planilha “Lista das plantas de 2023”, essa planilha está subdivida em três planilhas, esta subdivisão ocorre por conta da empresa plantar diversas plantas da mesma espécie, então para um melhor controle das plantas a empresa optou por dividir as planilhas conforme o recipiente da planta, a partir disso as planilhas foram nomeadas como planilha 1 que contém as informações das plantas que se encontram em vasos, planilha 2 que tem os dados das plantas em tubetes e planilha 3 que dispõe das informações das plantas em sacos. A princípio examinaremos a planilha 1.

Tabela 1 – Planilha 1 (Lista de Plantas de 2023)

Descrição	Recipiente	Talhão	Rua	Quantidade	Tamanho
Abiu amarelo (Ticuna)	Vaso 18 L	D	7	19	
Abiu amarelo (Ticuna)	Vaso 18 L	D	12	42	
Abiu amarelo (Ticuna)	Vaso 18 L	D	12	9	
Abiu amarelo	Vaso 18 L				
Abiu roxo	Vaso 18 L	B	10	1	G
Abiu roxo	Vaso 18 L	D	11	3	
Acácia amarela	Vaso 18 L				
Acerola BRS13/2	Vaso 18 L	B	8	1	G
Acerola Okinawa	Vaso 18 L	B	15	7	

Fonte: Paisagem Nativa (2023)

Devido à tabela possuir as informações de 792 espécies de plantas da empresa paisagem nativa, optou-se por pegar somente as informações das primeiras 10 plantas presentes na lista, para assim se ter uma melhor visualização do método de controle e gestão de estoque da empresa. Por meio da planilha 1 é possível perceber que eles descrevem qual é a planta, onde elas foram plantadas, se foi em vaso de 18L ou de 35L e onde se encontra na estufa, especificando tanto o talhão como a rua, assim como a quantidade disponível e seu tamanho. Agora averiguemos a planilha 2.

Tabela 2 - Planilha 2 (Lista de Plantas de 2023)

Tubete	Quantidade
Pau Jangada	1.026
Vinhático	108
Graviola	50
Cambuí de Praia	50
Aroeira preta	864
Acácia roxa	648
Ipê caraíba	540
Pau formiga	416
Gonçalo Alves	378

Fonte: Paisagem Nativa (2023)

Essa planilha apresenta uma boa quantidade de informações das plantas, sendo 91 a quantidade de plantas informadas nessa planilha, então para melhor visualização da planilha foi pego apenas as informações das primeiras 10 linhas. Na planilha 2, as informações já são mais diretas contendo somente o nome da planta e a quantidade disponível, contudo é necessário se atentar ao fato que essa planilha é para informar sobre a plantação em tubetes, ou seja, são plantas ainda em processo de crescimento. Dado isso estudaremos a planilha 3.

Tabela 3 - Planilha 3 (Lista de Plantas de 2023)

Saco	Quantidade
Fruta do milagre	28
Fruta do milagre	50
Ponkan	360
Laranja lima	35
Laranja sanguínea	40
Laranja sanguínea	9
Limão taiti	405
Laranja João nunes	60
Limão galeguinho	28

Fonte: Paisagem Nativa (2023)

Em vista que a planilha se dispõe de muitas informações, somente das 10 primeiras linhas foram utilizadas. A planilha 3 possui semelhanças com a planilha 2, contudo possui diferenças, nessa planilha se encontra os nomes das plantas e a quantidade, entretanto essa planilha contém somente as informações das plantas em sacos.

Em uma análise profunda da planilha “Lista das Plantas de 2023” é possível afirmar que essas três planilhas apresentam informações diferentes sendo que cada uma foca em passar a informação de um determinado tipo de plantação, a planilha 1 foca nas plantas que se encontram em vasos, a planilha 2 em plantas que se encontram em tubetes e por último a planilha 3 nas plantas que se encontram em sacos, contudo uma informação importante pode ser encontrada em todas é a quantidade de cada planta. Em um estoque é sempre importante saber quais são os produtos que se tem e suas quantidades, na Planilha das plantas de 2023 da empresa Paisagem Nativo é possível encontrar esses dois fatores importantes.

A partir de agora iniciaremos a análise das planilhas presente no arquivo Excel “Lista espécies de plantas disponíveis”, um arquivo em forma de planilha que se encontra subdividido em 5 planilhas, sendo elas: saco plástico, vaso 18L, vaso 35L, vaso 33L e por último plantas da loja. Iniciemos a análise pela planilha saco plástico:

Tabela 4 – Saco Plástico (Lista de Espécies de Plantas Disponíveis)

Descrição	Tipo	Obs.:	Recipiente	V. Unit.
Abiu do cerrado	semente		saco plástico	R\$ 10,00
Abiu amarelo	estaquia		saco plástico	R\$ 35,00
Abiu roxo	estaquia		saco plástico	R\$ 25,00
Açaí BRS Pai D'égua	semente	precoce	saco plástico	R\$ 35,00
Açaí BRS Pará	semente	precoce	saco plástico	R\$ 35,00
Acerola variedades	estaquia		saco plástico	R\$ 25,00
Achachairu boliviano	semente		saco plástico	R\$ 28,00
Alamandra roxa/ amarela			saco plástico	R\$ 25,00
Ameixa rubimel	enxerto		saco plástico	R\$ 55,00

Fonte: Paisagem Nativa (2023)

Podemos observar que a planilha possui os nomes das plantas, o tipo de plantio, se foi semente, estaquia ou enxerto, além de possuir também as observações importantes da planta, outro ponto apresentado é o tipo de recipiente onde foi plantado, nesse caso saco plástico e a última coisa a ser demonstrada na

planilha é o valor unitário da planta. Devido ao tamanho da planilha, foi pego somente as informações das 10 primeiras linhas. A partir de agora analisaremos a planilha de vaso de 18L.

Tabela 5 – Vaso de 18L (Lista de Espécies de Plantas Disponíveis)

Descrição	Tipo	Obs.:	Recipiente	R\$/ Venda	R\$/ venda min
Abiu amarelo	estaquia	produzindo	vaso 18L	R\$ 80,00	R\$ 75,00
Abiu amarelo	semente		vaso 18L	R\$ 70,00	R\$ 65,00
Abiu roxo	estaquia		vaso 18L	R\$ 70,00	R\$ 65,00
Acácia amarela	semente	produzindo	vaso 18L	R\$ 75,00	R\$ 70,00
Acerola BRS 13/2	estaquia	produzindo	vaso 18L	R\$ 75,00	R\$ 70,00
Acerola Okinawa	enxerto	produzindo	vaso 18L	R\$ 75,00	R\$ 70,00
Acerola rubra	estaquia		vaso 18L	R\$ 75,00	R\$ 65,00
Achachairu boliviano	semente	produzindo	vaso 18L	R\$ 70,00	R\$ 65,00
Amora portuguesa	estaquia	produzindo	vaso 18L	R\$ 70,00	R\$ 65,00

Fonte: Paisagem Nativa (2023)

A planilha de “vaso de 18L” possui informações semelhantes à planilha de saco plástico, primeiro apresenta o nome das plantas, após isso o tipo de plantação se foi estaquia, semente ou enxerto e depois as informações e a planta que está produzindo, depois vem em qual recipiente a planta se encontra, nesse caso em vaso de 18L e depois o valor unitário da planta, contudo a planilha traz uma informação a mais que é o valor mínimo da planta. Devido à planilha de “vaso de 18L” possuir a informações de 134 plantas, para melhor visualização para análise, foi pego somente os dados das 10 primeiras linhas.

A partir de agora verificaremos a planilha de vaso de 33L.

Tabela 6 – Vaso de 33L (Lista de Espécies de Plantas Disponíveis)

Descrição	Quantidade	Tipo	Obs.:	Recipiente	R\$/ Venda	V. total
Abiu de cacho	8			VASO 33L	R\$ 250,00	R\$ 2.000,00
Abriçó-de-macaco	13			VASO 33L	R\$ 250,00	R\$ 3.250,00
Angico branco	28			VASO 33L	R\$ 250,00	R\$ 7.000,00
Araçá paulista	10			VASO 33L	R\$ 250,00	R\$ 2.500,00
Araçá roxo	10			VASO 33L	R\$ 250,00	R\$ 2.500,00
Aroeira salsa	41			VASO 33L	R\$ 250,00	R\$ 10.250,00
Bacupari liso	15			VASO 30L	R\$ 250,00	R\$ 3.750,00
Cacau	15			VASO 33L	R\$ 250,00	R\$ 3.750,00
Cambuí amarelo	14			VASO 33L	R\$ 250,00	R\$ 3.500,00

Fonte: Paisagem Nativa (2023)

Nesta planilha podemos observar que ela possui um padrão de informação igual as duas anteriores, mas com algumas informações diferentes. Vamos primeiro definir quais são as informações dessa planilha que é apresentada igual as outras duas anteriores, podemos determinar que a nomenclatura, tipo recipiente sendo esse o vaso de 33L e por último valor unitário das plantas que foi definindo é R\$250,00 essas são as informações que se repetem com somente algumas alterações, já as novas informações são as quantidades das plantas, os tipos de plantio, as observações e por último o valor total, sendo esse o valor unitário já definido e multiplicado pela quantidade das plantas. Esse valor total pode ser considerado um grande diferencial das outras planilhas, ao apresentar o valor de ganho monetário que é possível ser adquirido das plantas, um valor que não foi apresentado em nenhuma das planilhas anteriores.

A partir de agora analisemos a planilha de vaso de 35L.

Tabela 7 – Vaso de 35L (Lista de Espécies de Plantas Disponíveis)

Descrição	Tipo	Obs.:	Recipiente	R\$/ Venda	V. total
Abiu roxo	estaquia	produzindo	vaso 35L	R\$ 160,00	
Açaí BRS Pará	semente	precoce	vaso 35L	R\$ 200,00	
Achachairu boliviano	semente		vaso 35L	R\$ 200,00	
Araçá boi	semente	produzindo	vaso 35L	R\$ 190,00	
Araçá pera	semente	produzindo	vaso 35L	R\$ 190,00	
Araticum da praia	semente	produzindo	vaso 35L	R\$ 190,00	
Bacupari liso	semente	produzindo	vaso 35L	R\$ 200,00	
Cabeludinha	semente	produzindo	vaso 35L	R\$ 190,00	
Cambucá	semente		vaso 35L	R\$ 200,00	

Fonte: Paisagem Nativa (2023)

Devido à planilha de vaso de 35L possuir muitas informações, foi pego somente as informações das 10 primeiras linhas, logo, podemos analisar que a planilha possui pontos iguais à planilha de vaso de 18L, a planilha nos apresenta o nome das plantas, o tipo de plantação se foi enxerto, semente ou estaquia, as observações se a planta está produzindo ou se é precoce, qual o recipiente no caso em vaso de 35L e por último o valor unitário de cada planta. A planilha também possui o espaço de valor total igual à planilha analisada anteriormente, o diferencial é que essa se encontra em branco no número de quantidade de plantas para a realização do cálculo, tornando assim inviável. Se a planilha apresentasse a quantidade de plantas essa poderia ser considerada a planilha mais completa já analisada da empresa Paisagem Nativa.

Vamos agora examinar a última planilha, sendo está a de “plantas da loja”.

Tabela 8 – Plantas da loja (Lista de Espécies de Plantas Disponíveis)

Descrição	V. Unit.	Descrição	R\$/ Venda
Alocasia Amazônica/ Cara de cavalo	R\$ 45,00	Orquídea Denphal	R\$ 35,00
Antúrio G	R\$ 40,00	Orquídea borboleta pote	R\$ 75,00
Aspargos pendente	R\$ 40,00	Orquídea borboleta vaso de barro	R\$ 100,00
Asplênio	R\$ 35,00	Pacová G	R\$ 50,00
Asplênio liso	R\$ 35,00	Pacová P	R\$ 30,00
Asplênio vaso de barro	R\$ 80,00	Pacová vaso de barro	R\$ 80,00
Bambu da sorte	R\$ 45,00	Palmeira Chamaedorea	R\$ 20,00
Begônia Rex variadas	R\$ 30,00	Palmeira Rhapsis	R\$ 50,00
Bromélias variadas	R\$ 25,00	Pilea pendente	R\$ 25,00
Cactos	R\$ 10,00	Rosa do deserto comum	R\$ 40,00
Camarão amarelo pote	R\$ 25,00	Rosa do deserto enxertada pote P	R\$ 50,00
Chifre de veado cuia	R\$ 45,00	Rosa do deserto enxertada cuia	R\$ 90,00
Chifre de Veado pote	R\$ 25,00	Rosa do deserto vaso de barro	R\$ 100,00
Costela de adão	R\$ 50,00	Rosa do deserto vaso de cimento	R\$ 150,00
Costela de Eva pote M	R\$ 18,00	Roseira vaso 18L	R\$ 45,00
Costela de Eva pote P	R\$ 15,00	Samambaia americana	R\$ 45,00
Ficus-lira pote	R\$ 50,00	Samambaia azul G	R\$ 60,00
Ficus-lira vaso de barro	R\$ 100,00	Samambaia azul P	R\$ 45,00
Flor de maio	R\$ 15,00	Samambaia confete	R\$ 60,00
Hera pendente	R\$ 40,00	Suculentas	R\$ 10,00
Jiboia pendente	R\$ 45,00	Violeta	R\$ 10,00
Lírio da Paz	R\$ 38,00	Zamioculca	R\$ 50,00
Maranta	R\$ 45,00	Hortelã saquinho	R\$ 5,00
Mini-azáleia	R\$ 12,00	Abutilon variegata	R\$ 35,00
Orquídea Cattleya labiata	R\$ 90,00	Alecrim saquinho	R\$ 5,00
Orquídea Cymbidium	R\$ 90,00		

Fonte: Paisagem Nativa (2023)

Essa planilha pode ser considerada igual as anteriores em algumas partes, mas, ao mesmo tempo, é diferente, isso se dá pelo fato que, ao mesmo tempo que ela apresenta os nomes das plantas e seu valor unitário, todavia o entendimento

dela deve ser feito como uma planilha contendo os dados do produto final pronto para ser vendido e o valor por qual esses produtos serão vendidos, sendo assim, essa planilha se torna diferente das anteriores, pois já nos apresenta os produtos da empresa paisagem nativa e seus valores de venda, o ponto é que essa planilha não apresenta a quantidade de cada um desses produtos em estoque para a venda o que dificulta mensurar qual seria o ganho monetário da empresa.

Em uma análise final da planilha “Lista de Espécies de Plantas Disponíveis” e suas subdivisões é possível afirmar que essa planilha tinha como intuito de apresentar sobre as espécies de plantas disponíveis no viveiro no momento, e dividiu a informação por meio dos recipientes no qual as plantas foram plantadas, sendo subdividido em plantas que se encontram em sacos plásticos, as que estão em vaso de 18 litros, 33 litros ou 35 litros , três dessas quatro planilhas apresentam informações quase iguais como a nomenclatura, o tipo, as observações e o valor unitário, contudo a planilha de vaso de 33L é a única que apresenta o nome das plantas, a quantidade, o valor unitário e o valor total, entretanto não contém o tipo e as observações. Já a última planilha, a qual é a de plantas da loja, pode ser considerada a planilha de produtos a serem vendidos na loja e seus valores, tornando essa uma planilha de estoque de produtos já terminados, diferente das outras presentes na planilha “Lista de Espécies de Plantas Disponíveis” de plantas ainda em desenvolvimento para depois serem vendidas.

Ao se olhar no panorama e analisar todas as 8 planilhas apresentadas é possível perceber que em momento nenhum foram apresentados os nomes científicos das plantas, fato esse que pode ser justificado que poucas pessoas reconhecem as plantas por seus nomes científicos e sim por seus nomes populares. Pelo fato que a empresa Paisagem Nativa também realiza outros trabalhos além da recuperação do cerrado, como projeto e vendas de plantas, é comum que a utilização dos nomes populares seja preferível para um melhor entendimento de seus clientes. Por meio de observações das planilhas e considerando os diversos tipos de estoque é possível perceber o tipo de estoque que a empresa Paisagem Nativa se beneficia.

O tipo de estoque que a Paisagem Nativa utiliza é a de gestão de estoque de segurança, uma vez que é perceptível pelas planilhas que a empresa apresenta

sempre possui uma quantidade das plantas, assegurando-se que assim não ocorram problemas ou falta de plantas. O método de controle de estoque da Paisagem Nativa também nos é apresentado, sendo esse método as planilhas, a utilização de Enterprise Resource Planning (ERP), ou seja, Sistema Integrado de Gestão ou Sistemas de Informação Integrado, dado que as planilhas são feitas com o uso do Software de Planilhas Excel, sendo um método que possui como foco apresentar junta as diversas informações que a empresa possui, o qual é o apresentado nas planilhas “Lista de Espécies de Plantas Disponíveis” e “Lista de Plantas de 2023” que nos demonstra diversas informações como as plantas, como elas foram plantadas, suas quantidades, os recipientes onde elas foram plantadas em alguns casos e onde se encontram no viveiro, assim como o valor unitário das plantas e em alguns casos o valor total. E por último, mas não menos importante, é apresentar sobre quais são os produtos a serem vendidos, seus preços e aqueles ainda em crescimento para depois serem levados a loja.

5. Considerações Finais

O bioma cerrado atualmente se encontra em risco de destruição, uma vez que mais da metade da sua área total já ter sido desmatada ou queimada para abertura de áreas de plantio, ou pastagem, o que abriu uma pauta de preocupação sobre o bioma, devido a isso houve surgimento de empresas voltadas para a recuperação do bioma como na empresa Paisagem Nativa empresa que possui como foco principal a recuperação do cerrado por meio de restauração do bioma mediante plantas nativas.

Contudo, para se realizar esse trabalho de restauração é necessário ter um bom estoque de plantas, fator analisado nesse trabalho, para realização dessa análise de forma mais detalhada primeiro se deu a conhecer sobre o que é gestão de estoque e os tipos de estoques, sendo a gestão de estoque o gerenciamento que a empresa detém sobre os itens armazenados para seu abastecimento e necessidades, ou os itens que essa dispõe para suas vendas ou realização de projetos. Os tipos de estoques podem ser classificados como: Estoque de segurança; Estoque de Antecipação; Estoques no Canal; Estoque de Desacoplamento; Estoque no Canal de Distribuição; Estoque Hedge e Estoque de Ciclo, cada um possuindo seu próprio método de estocagem dos itens, sendo as aplicações de um desses dependente do estilo de sua empresa e os produtos que essa produz.

Entretanto, para se ter uma boa gestão de estoque é necessário dispor um bom controle de estoque. O controle de estoque é um método aplicado para registrar, controlar e administrar as informações de entrada e saída das mercadorias ou produtos da empresa, o controle de estoque também pode ser utilizado para se ter controle dos produtos que estão prontos para serem vendidos ou que se encontra em processo de produção.

Na Paisagem Nativa o controle e gestão de estoque é aplicado também em seu estoque de plantas, na análise das planilhas foi possível identificar diversas informações das plantas que a empresa possui, onde foi plantada e de que forma foi o plantio, a localização da planta e por vezes seu valor unitário, e o mais importante para um estoque a quantidade de cada planta disponível ou em crescimento.

Além disso, também foi possível auferir que o tipo de estoque da empresa Paisagem nativa é o de estoque de segurança uma vez que essa apresenta por meio de suas planilhas possuir uma quantidade boa das diversas plantas que tem para suas vendas e projetos, outro fator possível de perceber é que a empresa usa o Software de Planilhas Excel, sendo um método de controle pertencente ao ERP (Enterprise Resource Planning) também conhecido como Sistema Integrado de Gestão ou Sistemas de Informação Integrado.

Apesar da empresa apresentar um bom controle e gestão de estoque é possível por meio da análise das planilhas se dizer que ainda possui pontos que se pode melhorar, um ponto é a padronização das informações nas planilhas como a “Lista de espécies de disponíveis” que possui cinco sub planilhas, todavia apesar de quatro das cinco planilhas apresentar semelhanças estas não são padronizadas, pois informações que uma possui outra não possui, uma padronização das informações das planilhas contribuiria para melhorar ainda mais na gestão e controle do estoque de plantas, já na última planilha presente a planilha “lista de espécies disponíveis” por meio da análise foi possível constatar que ele diferia das anteriores por se tratar das plantas que já estão para venda em quando nas outras planilhas as plantas continuam em crescimento, contudo à última planilha também apresenta um problema e esse seria a falta de informação da quantidade que a empresa possui em estoque de cada planta.

No que tange a análise da planilha “Lista de Plantas 2023” a padronização das planilhas também é indicada, dado que a planilha também possui três sub planilhas, sendo que a primeira planilha se apresenta completamente e com todas as informações como a nomenclatura da planta, onde foi plantada, sua localização no viveiro o tamanho e o mais importante a quantidade, já as outras duas planilhas se apresentam incompletas e com falta de informações, ambas possuem somente o nome das plantas, sua quantidade e onde foi plantada, porém, não apresenta a localização da planta no viveiro e seu tamanho.

Em conclusão é cabível afirmar que a empresa Paisagem Nativa Viveiro Florestal apresenta uma boa gestão e controle de estoque, contudo ainda possui algumas falhas que podem ser consertadas facilmente com uma padronização das planilhas, da mesma forma que a aplicação de integralização nas planilhas, visto que nenhuma delas apresenta integralização de informações para uma atualização

mais rápida dos dados e melhor apresentação das informações, a implementação desses dois fatores contribuiria para melhorar ainda mais o controle e gestão de estoque de plantas da empresa.

6. Referências Bibliográficas

BRASIL. Ministério do Meio Ambiente (MMA). **O bioma Cerrado** [s.d.]. Disponível em: < <https://antigo.mma.gov.br/biomas/cerrado.html> >. Acesso em: 2 de nov. 2023.

CHAVES, Livia Pires. **GESTÃO DE ESTOQUE NA INDÚSTRIA DE MANUTENÇÃO DE MOTORES AERONÁUTICOS: ESTUDO DE CASO**. Tese (Mestrado em Engenharia Industrial). Faculdade de Engenharia Industrial, Pontifícia Universidade Católica do Rio de Janeiro, p. 63, 2015. Disponível em: < <https://www.maxwell.vrac.puc-rio.br/colecao.php?strSecao=resultado&nrSeq=24604@1> >. Acesso em: 9 nov. 2023.

DOS SANTOS MAMEDE, J. S.; PASA, M. C. **Diversidade e uso de plantas do Cerrado na comunidade São Miguel, Várzea Grande, MT, Brasil**. Interações (Campo Grande), [S.l.],v.20,n.4,p.1087–1098,2019. DOI: 10.20435/inter.v20i4.2064. Disponível em: < <https://interacoesucdb.emnuvens.com.br/interacoes/article/view/2064> >. Acesso em: 8 nov. 2023.

FILIPIN, Roselaine, et al. **MÉTODOS DE CONTROLE DE ESTOQUES**. Salão do conhecimento (XXVIII Seminário de Iniciação Científica), 2021. Disponível em: < <https://www.publicacoeseventos.unijui.edu.br/index.php/salaconhecimento/article/view/20556/19270> >. Acesso em: 7 de nov. 2023.

GARCIA, Edenise, et al. **Por que o monitoramento do Cerrado feito pelo Inpe não deveria acabar: saiba os riscos da falta de fiscalização do desmatamento na região**. The Nature Conservancy, Artigos e estudos, 19 de jan. de 2022. Disponível em: < <https://www.tnc.org.br/conecte-se/comunicacao/artigos-e-estudos/monitoramento-no-cerrado/#:~:text=O%20monitoramento%20garante%20a%20proced%C3%Aancia,como%20Prodes%20e%20Deter%20Cerrado.> >. Acesso em: 8 de nov. 2023.

GUARIM, Germano. **Flora medicinal, populações humanas e o ambiente de cerrado**. Horticultura Brasileira, Brasília v.19, p. 203-6, 2001.

KLINK, Carlos A.; MACHADO, Ricardo B. **A conservação do Cerrado brasileiro**. Megadiversidade, v. 1, n. 1, p. 147-55, 2005.

MENDES, Maiara de Souza. **Gerenciamento de estoque: Análise e implantação de ferramentas em um hotel localizado na Zona da Mata mineira**. Monografia (Curso de Engenharia de Produção) – Faculdade Doctum Juiz de Fora p.69, 2018. Disponível em: < <https://dspace.doctum.edu.br/bitstream/123456789/1931/1/GERENCIAMENTO%20DO%20ESTOQUE%20E%20AN%C3%81LISE%20E%20IMPLANTA%C3%87%C3%83O%20DE%20FERRAMENTAS.pdf> >. Acesso em: 2 de nov. 2023.

NÉLO, A. M. **AVALIAÇÃO DE ESTOQUES A VALORES DE ENTRADA E DE SAÍDA**. Anais do Congresso Brasileiro de Custos - ABC, [S. l.], Disponível em: <

<https://anaiscbc.emnuvens.com.br/anais/article/view/3146> >. Acesso em: 9 nov. 2023.

OLIVEIRA, Jéssica et al. **Resposta morfofisiológica de plantas do Cerrado à aplicação de biochar de torta de filtro**. *Ciência Florestal*, v. 33 n.3. Disponível em: < <https://www.scielo.br/j/cflo/a/k3gWFNqb4zktCvXZVxbNmjD/?lang=pt#> >. Acesso em: 2 de nov. 2023.

OLIVEIRA, Marcela; SILVA Rafaella. **GESTÃO DE ESTOQUE**. [s.d.]. Disponível em: < <https://portalidea.com.br/cursos/dce3372185d4fb07e9abc6b854e0baf3.pdf> >. Acesso em: 7 de nov. 2023.

PIO, A. D., Oliveira, L. R. de, Spinola, C. M., Costa, J. P., Santos, L. C. da S., & Vale, V. S. do. **Padrões florístico-estruturais, riqueza e diversidade de Florestas Estacionais Semidecíduais no Cerrado**. *Ciência Florestal*, 33(3), 2023. Disponível em: < <https://periodicos.ufsm.br/cienciaflorestal/article/view/69612/61685> >. Acesso em: 5 de nov. 2023.

ROMMEL, Cristiane; CHIES, Juliano; VIZZOTTO, Marcelo. **CONTROLE E GESTÃO DE ESTOQUES: UMA REVISÃO BIBLIOGRÁFICA**. RECSA – Revista Eletrônica de Ciências Sociais Aplicada, v. 6, n. 1 (2017). Disponível em: < <https://revista.fisul.edu.br/index.php/revista/article/view/79> >. Acesso em: 13 de nov. 2023.

ROSÁRIO, Maíza; MORAES, Fernando. **O bioma cerrado e suas conjunturas presentes no livro didático e no documento curricular ampliado de Goiás**. Revista da Faculdade de Educação, [S. l.], v. 39, n. 1, p. e392305, 2023. DOI: 10.30681/21787476.2023. E392305. Disponível em: < <https://periodicos.unemat.br/index.php/ppgedu/article/view/11331> >. Acesso em: 9 nov. 2023.

SANTOS, Ana; FACIN, Letícia; FALCÃO, Ana. **Gestão de estoques: estudo de caso em uma floricultura**. XI FATECLOG OS DESAFIOS DA LOGÍSTICA REAL NO UNIVERSO VIRTUAL, 2020. Disponível em: < <https://fateclog.com.br/anais/2020/v4/Gest%C3%A3o%20de%20estoques%20estudo%20de%20caso%20em%20uma%20floricultura.pdf> >. Acesso em: 5 de nov. 2023.

SLACK, Nigel; CHAMBERS, Stuart; JOHNSTON, Robert. **Administração da Produção**. 2ª ed. São Paulo: Atlas, 2002.

TRENTIN, C. B., Trentin, A. B., Moreira, A., & Righi, E. **Características da Vegetação dos Biomas Pampa e Cerrado Monitorados por NDVI**. Revista Georaguaiá, v. 11(Especial), 69–84, 2021. Disponível em: < <https://periodicoscientificos.ufmt.br/ojs/index.php/geo/article/view/12741> >. Acesso em: 7 de nov. 2023.



Universidade de Brasília

Faculdade UnB Planaltina

Termo de Conclusão do Relatório Final de Estágio Supervisionado Obrigatório

Informo que o(a) discente Mariana Cordeiro Alves Vieira, de matrícula 180127357 apresentou o trabalho de conclusão do relatório de estágio supervisionado obrigatório, do curso Bacharelado em Gestão do Agronegócio.

Assinatura do (a) Supervisor (a) Externo

Assinatura do (a) Estagiário (a)