



**UNIVERSIDADE DE BRASÍLIA  
INSTITUTO DE LETRAS  
DEPARTAMENTO DE LINGUÍSTICA, PORTUGUÊS E LÍNGUAS CLÁSSICAS  
CURSO DE LICENCIATURA EM LSB-PSL**

**Trabalho de Conclusão de Curso**

**Síndrome de Burnout em profissionais que atuam com a  
Língua de Sinais Brasileira na Universidade de Brasília**

**Samantha Saraiva Santos**

**BRASÍLIA - DF**

**2022**

**Samantha Saraiva Santos**

**Síndrome de Burnout em profissionais que atuam com a  
Língua de Sinais Brasileira na Universidade de Brasília**

Trabalho de Conclusão de Curso apresentado ao Curso de Graduação em Língua de Sinais Brasileira e Português como Segunda Língua da Universidade de Brasília, como requisito parcial para obtenção do título de Licenciatura.

**Orientadora:** Prof<sup>a</sup> Dr<sup>a</sup> Sandra Patrícia de Faria-Nascimento

**BRASÍLIA, DF**

**2022**

# **SÍNDROME DE BURNOUT EM PROFISSIONAIS QUE ATUAM COM A LÍNGUA DE SINAIS BRASILEIRA NA UNIVERSIDADE DE BRASÍLIA**

Trabalho de Conclusão de Curso apresentado como parte das exigências para obtenção do título de Licenciada em Letras - Língua de Sinais Brasileira e Português como Segunda Língua pelo Instituto de Letras no Departamento de Linguística, Português e Línguas Clássicas da Universidade de Brasília.

**BANCA EXAMINADORA**

---

**Prof.<sup>a</sup> Dr.<sup>a</sup> Sandra Patrícia de Faria-Nascimento**  
**Universidade de Brasília - UnB**

**BRASÍLIA - DF**  
**2022**

**SANTOS**, Samantha Saraiva. Síndrome de Burnout em profissionais que atuam com a Língua de Sinais Brasileira na Universidade de Brasília. Trabalho de Conclusão de Curso. Curso de Licenciatura Língua de Sinais Brasileira e Português como Segunda Língua (LSB-PSL), Instituto de Letras, Departamento de Linguística, Português e Línguas Clássicas. Universidade de Brasília - UnB, 2022.

## **RESUMO**

Este trabalho tem como objetivo identificar se há presença de Síndrome de Burnout em profissionais que atuam com Língua de Sinais Brasileira - LIBRAS na Universidade de Brasília - UnB. A Síndrome de Burnout está relacionada ao esgotamento dos profissionais em suas diversas áreas, aqui nesta pesquisa vamos focar no ambiente acadêmico. Através de pesquisa quantitativa realizada na Universidade de Brasília - UnB onde os profissionais atuam, por meio de questionário Maslach Burnout Inventory (MBI) foi possível identificar a presença de Síndrome de Burnout em professores surdos, ouvintes e intérpretes de LIBRAS, visto que as características da Síndrome de Burnout são causadas por meio de contato com pessoas durante o trabalho. Com as características da Síndrome de Burnout, os profissionais acabam não tendo desempenho bom em seu trabalho, o que pode prejudicar a quem busca conhecimento. Segundo Franco (2011), afirma que durante o exercício profissional, os trabalhadores são expostos a diversos estressores psicossociais, que podem estar relacionados tanto à natureza do trabalho como ao contexto constitucional e social onde estas atividades são realizadas. Ao ser realizada uma avaliação dos níveis de estresse geral, esta pode indicar vulnerabilidade do indivíduo à Síndrome de Burnout. A escolha da abordagem quantitativa ocorreu devido à oportunidade de verificar se os professores surdos e ouvintes e intérpretes de Libras da Universidade de Brasília - UnB correm o risco de obter a Síndrome de Burnout. A aplicação da pesquisa ocorreu por meio de Formulários Google. Os resultados foram agrupados de acordo com a participação dos diferentes grupos de participantes (professores surdos, professores ouvintes e intérpretes de LIBRAS do sexo masculino e feminino). As respostas foram separadas de acordo com a profissão, surdo e não-surdo e sexo dos profissionais.



**Palavras-chave:** 1. Síndrome de Burnout. 2. Surdos. 3. Ouvintes. 4. Intérpretes de LIBRAS. 5. Língua de Sinais Brasileira – LIBRAS ou LSB.

## **ABSTRACT**

This work aims to identify whether there is presence of Burnout Syndrome in professionals who work with Brazilian Sign Language - LIBRAS at the University of Brasília - UnB. Burnout Syndrome is related to the exhaustion of professionals in their various areas. Here in this research, we will focus on academic environment. Through quantitative research carried out at University of Brasília - UnB, we applied a Maslach Burnout Inventory (MBI) questionnaire for professionals from UnB that works with sign language. It was possible to identify the presence of Burnout Syndrome in deaf teachers, hearing people and LIBRAS interpreters, since the characteristics of the Burnout Syndrome are caused by contact with people while working. With Burnout Syndrome's characterization, professionals end up not having a good performance in their work, which can harm those who seek knowledge. According to Franco (2011), during professional practice, workers are exposed to several psychosocial stress, which may be related both to the nature of the work and to the social context. In this context these activities are carried out. When an assessment of general stress levels is carried out this may indicate an individual's vulnerability to Burnout Syndrome. The choice of quantitative approach was due to the opportunity to verify whether deaf and hearing teachers and Libras' interpreters at the University of Brasília are at risk of getting Burnout Syndrome. The application of the research took place in a prepared Google Forms we created. The results were grouped according to the participation of different groups of participants (deaf teachers, hearing teachers and male or female LIBRAS interpreters). The answers were separated according to the profession, deaf and non-deaf and gender of the professionals.

**Keywords:** 1. Burnout Syndrome. 2. Deaf. 3. Hearing. 4. LIBRAS Interpreters. 5. Brazilian Sign Language - LIBRAS.

## **Lista de Gráficos**

<b>GRÁFICO 1 - GÊNERO DOS PARTICIPANTES .....</b>	<b>14</b>
<b>GRÁFICO 2 - ATUAÇÃO DOS PROFISSIONAIS .....</b>	<b>14</b>

## **Lista de Tabelas**

<b>TABELA 1 - CLASSIFICAÇÃO DE BURNOUT EM PROFISSIONAIS PESQUISADOS NA UNIVERSIDADE DE BRASÍLIA .....</b>	<b>18</b>
<b>TABELA 2 - EXAUSTÃO EMOCIONAL (MASCULINO) .....</b>	<b>19</b>
<b>TABELA 2.1 - EXAUSTÃO EMOCIONAL (FEMININO) .....</b>	<b>19</b>
<b>TABELA 3 - DESPERSONALIZAÇÃO (MASCULINO) .....</b>	<b>20</b>
<b>TABELA 3.1 - DESPERSONALIZAÇÃO (FEMININO) .....</b>	<b>21</b>
<b>TABELA 4 - REDUZIDA REALIZAÇÃO PROFISSIONAL (MASCULINO) .....</b>	<b>21</b>
<b>TABELA 4.1 - REDUZIDA REALIZAÇÃO PROFISSIONAL (FEMININO) .....</b>	<b>21</b>

## SUMÁRIO

<b>INTRODUÇÃO .....</b>	<b>9</b>
<b>CAPÍTULO 1 – FUNDAMENTAÇÃO TEÓRICA .....</b>	<b>10</b>
<b>CAPÍTULO 2 – METODOLOGIA DA PESQUISA .....</b>	<b>13</b>
<b>CAPÍTULO 3 – DISCUSSÕES E RESULTADOS .....</b>	<b>18</b>
<b>CONSIDERAÇÕES FINAIS .....</b>	<b>22</b>
<b>REFERÊNCIAS .....</b>	<b>23</b>
<b>ANEXOS .....</b>	<b>25</b>
<b>ANEXO A - PROFESSOR SURDOS (MASCULINO) .....</b>	<b>25</b>
<b>ANEXO A - INTÉRPRETE DE LIBRAS (MASCULINO) .....</b>	<b>38</b>
<b>ANEXO B - PROFESSORAS SURDAS (FEMININO) .....</b>	<b>50</b>
<b>ANEXO B - PROFESSORA OUVINTE (FEMININO) .....</b>	<b>86</b>
<b>ANEXO B - INTÉRPRETES DE LIBRAS (FEMININO) .....</b>	<b>98</b>

## **Introdução**

Este trabalho tem como objetivo identificar se há presença de Síndrome de Burnout em profissionais que atuam com a Língua de Sinais Brasileira na Universidade de Brasília, uma vez que o esgotamento profissional afeta aproximadamente 4% da população economicamente ativa em todo o mundo.

Esta pesquisa é de suma importância para o ambiente acadêmico, em se tratando de um público que envolve os professores surdos, professores ouvintes e intérpretes de LIBRAS da Universidade de Brasília - UnB. Por meio deste estudo será possível verificar se estes profissionais se encontram em situação de exaustão psicológica e física no ambiente de trabalho, o que é uma característica da Síndrome Burnout. A proposta busca descobrir a relação entre a sinalização em Libras e a Síndrome de Burnout pelos quais os profissionais que atuam com a Língua de Sinais Brasileira correm o risco de adquirir a Síndrome de Burnout devido a carga horária excessiva e à pressão no ambiente de trabalho.

A Síndrome de Burnout está relacionada ao esgotamento dos profissionais em suas diversas áreas. Nesta pesquisa vamos focar no ambiente acadêmico, na área de Língua de Sinais Brasileira-Português como Segunda Língua e, em especial, com os profissionais que atuam com LIBRAS.

Como a Síndrome de Burnout afeta profissionais em seu ambiente de trabalho, há possibilidade de que os participantes desta pesquisa corram risco de adquirir essa doença.

## **Objetivo Geral**

Identificar a presença da Síndrome de Burnout em profissionais que atuam com a Língua de Sinais Brasileira, estes podendo ser professores surdos, professores ouvintes e intérpretes de Libras da Universidade de Brasília.

## **Objetivos Específicos**

1. Verificar a presença da Exaustão Emocional;
2. Avaliar a Despersonalização;
3. Pesquisar a existência da Reduzida Realização Profissional.

## **CAPÍTULO 1 - Fundamentação Teórica**

A Síndrome de Burnout, também conhecida como Síndrome do Esgotamento Profissional, é um termo de origem inglesa, que significa “queimar para fora” sentido literal da palavra. A expressão foi criada por Freudenberg (1974-1975).

É oportuno ressaltar que Burnout é uma síndrome que afeta trabalhadores que estão em contato com pessoas durante suas jornadas de trabalho, causando exaustão emocional e despersonalização. Uma das características dessa síndrome é o aumento de sentimentos relacionados à exaustão emocional, aliada ao desenvolvimento de sentimentos e atitudes negativas frente às pessoas com quem se relaciona no trabalho.

Atitudes negativas parecem estar ligadas à experiência da exaustão emocional, pela exposição à alta demanda decorrente do trabalho e à falta de recursos emocionais que a pessoa possui para enfrentar tal situação (ASCARI et al, 2016). Franco (2011) afirma que durante o exercício profissional, os trabalhadores estão expostos a diversos estresses psicossociais, que podem estar relacionados tanto à natureza do trabalho como ao contexto constitucional e social no qual desenvolvem seu papel profissional.

Assim, a proposta visa pesquisa qualitativa e quantitativamente, em seu *locus* de trabalho, os professores surdos, professores ouvintes e intérpretes que atuam na Universidade de Brasília, em Libras. Será aplicado o questionário Maslach Burnout Inventory adaptado em Formulários Google com adequação para o público sinalizante. A partir das respostas obtidas será possível identificar a presença, ou não, da Síndrome de Burnout nos profissionais participantes.

Ao avaliar os níveis de estresse geral, existe uma grande chance de indicação de vulnerabilidade dos profissionais à Síndrome de Burnout. De acordo com Bernal (2010), afirma que seriam dois os motivos que levariam ao aumento tanto do estresse como do Burnout no contexto atual.

O primeiro motivo, está em função da crescente sobrecarga de trabalho, fruto da necessidade de maior produtividade para fazer frente à competitividade de um mercado globalizado, o que gera mais pressão sobre os trabalhadores.

O segundo motivo tem caráter subjetivo, pois diz respeito à atitude interna do indivíduo para com o trabalho. O estresse pode não ser apenas fruto de excesso de trabalho, mas decorrente da percepção que o indivíduo tem a respeito do que faz.

De acordo com Alonso (2014), o alto nível de exigência e a grande competitividade no mercado de trabalho propiciam maior vulnerabilidade aos trabalhadores, favorecendo o aumento da incidência do esgotamento profissional. Os profissionais sentem-se emocionalmente e fisicamente exaustos, estão frequentemente irritados, ansiosos, com raiva ou tristes, assim comprometendo sua saúde física e mental e o planejamento de aulas e preparação de interpretação nas aulas.

Segundo Carlotto (2002), a Síndrome de Burnout em professores pode ser definida como: “um fenômeno complexo e multidimensional resultante da interação entre aspectos individuais e o ambiente de trabalho. Este ambiente não diz respeito somente à sala de aula ou ao contexto institucional, mas a todos os fatores envolvidos nesta relação, incluindo os fatores macrossociais, como políticas educacionais e fatores sócio-históricos”.

As principais causas estão ligadas aos fatores profissionais e às relações que nele se estabelecem, incluindo-se fatores individuais organizacionais e sociais. Segundo Carlotto (2002), inerente ao conteúdo do seu cargo, a relação com o aluno tem sido apontada como uma das maiores causas de Burnout. Segundo Santini e Molina Neto (2005), um fator determinante para o desenvolvimento de sentimentos negativos relacionados ao ambiente de trabalho pela formação acadêmica precária, afirma que a relação entre teoria e prática no período de formação dos profissionais (professor, intérpretes de Libras etc.) é tratada de maneira muito distante, preocupando-se com a prática em detrimento da teoria.

Cabe enfatizar que tais fatores ampliam o desenvolvimento da Síndrome de Burnout, provocando o desgaste pessoal. As reações da Síndrome de Burnout, de acordo com Santini e Molina Neto (2005) podem ser:

Físicas (fadiga constante e progressiva; insônia; dores musculares; enxaquecas; perturbações gastrintestinais; transtornos cardiovasculares; distúrbios do sistema respiratório; disfunções sexuais; alterações menstruais nas mulheres). Comportamentais (irritabilidade; incremento da agressividade; incapacidade de relaxar; dificuldade na aceitação de mudanças; perda de iniciativa; aumento do consumo de substâncias; comportamento de alto risco; suicídio). Psíquicas (falta de atenção e concentração; alterações de memória; sentimento de solidão; impaciência;

baixa autoestima; desânimo; depressão). Defensivas (tendência ao isolamento; sentimento de onipotência; perda do interesse pelo trabalho (ou até pelo lazer); absenteísmo; ironia; cinismo).

A exaustão emocional pode ser caracterizada pela falta de energia, levando a pessoa a sentir-se esgotada, isto é, sem disposição, sem recursos emocionais para enfrentar a rotina que o trabalho demanda; sua origem pode estar relacionada a conflitos pessoais nas relações de trabalho e na sobrecarga neste contexto.

Por seu tempo, despersonalização implica o distanciamento emocional do profissional, caracterizado pela insensibilidade e pelo contato frio que se estabelece com aqueles que carecem de seus serviços; em geral, o profissional sob esta condição também apresenta sintomas de alienação, ansiedade, falta de motivação e irritabilidade. Por consequência, tais fatores podem induzir o indivíduo à queda no comprometimento com os resultados do seu trabalho.

Outra dimensão que compõe o esgotamento profissional é a baixa realização profissional, caracterizada pela tendência que o trabalhador tem a se auto avaliar negativamente, levando-o à insatisfação e ao desânimo com a vida profissional. Deste modo, pode sentir uma diminuição na sua avaliação de competência e êxito, desanimando-se com o trabalho e com o próprio desempenho profissional (BATISTA et al., CARLOTTO, 2010).

Santini e Molina Neto (2005, p.219) detectaram os seguintes problemas que levaram à doença:

a) formação acadêmica insuficiente para enfrentar o choque com a realidade escolar; b) implantação de inovações e projetos políticos pedagógicos que minimizam a participação dos professores sujeitos; c) a multiplicidade de papéis sociais e profissionais exercidos pelos professores de Educação Física nas escolas; d) ambiente de violência urbana e insegurança pessoal enfrentado pelos professores; e) conflitos nas relações interpessoais com os colegas de trabalho; f) condições materiais objetivas adversas aos exercícios do trabalho com a qualidade desejada pelo sujeito; e, g) a dificuldade de lidar, política e epistemologicamente, com críticas dirigidas por diferentes setores da comunidade escolar ao caráter e à contribuição da disciplina no desenvolvimento do currículo escolar.

Apesar de ser discutida desde 1969, a Síndrome de Burnout ainda é pouco conhecida, debatida e prevenida pelos professores. Ressalta-se que, com essa falta de conhecimento, os indicativos da doença surgem de forma “silenciosa” e gradualmente consomem a capacidade máxima da demanda suportada pelos profissionais (PIRES, MONTEIRO, ALENCAR, 2012).



## CAPÍTULO 2 - Metodologia

A pesquisa será composta de profissionais que atuam com a Língua de Sinais Brasileira da Universidade de Brasília - UnB. Será aplicado um questionário aos profissionais de ambos os sexos, intérpretes de Libras e professores surdos e ouvintes bilíngues que estejam em atividade na Universidade de Brasília. Para a coleta dos dados será usado o questionário Maslach Burnout Inventory (MBI) de Maslach e Jackson (1986) com adaptações, que é constituído por 20 questões onde todas terão que ser marcadas com o grau de 1 a 5. Quanto maior o número escolhido, maior a intensidade ou concordância, sendo 5 a concordância máxima. Quanto menor o número escolhido, menor a intensidade ou concordância, sendo 1, negativo total. Todavia, preservam-se as três dimensões de Burnout, sendo:

- 9 referentes a Exaustão Emocional - Questões 1, 2, 3, 6, 10, 11, 14, 19, 20;
- 4 referentes a Despersonalização - Questões 5, 12, 15, 18;
- 7 referentes a Reduzida Realização Profissional - Questões 4, 7, 8, 9, 13, 16, 17;

Estas três dimensões foram classificadas pela sub-escala de Burnout.

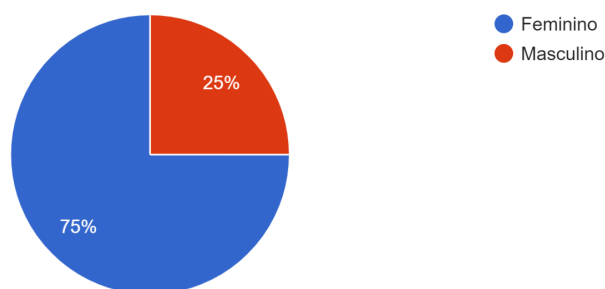
**Tabela da classificação para sub-escala do Burnout.**

Dimensões	Baixo	Moderado	Alto
Exaustão Emocional	0  - 16	17  - 26	27+
Despersonalização	0  - 6	7  - 12	13+
Reduzida Realização Pessoal	39+	32  - 38	0  - 31

## APRESENTAÇÃO DOS DADOS

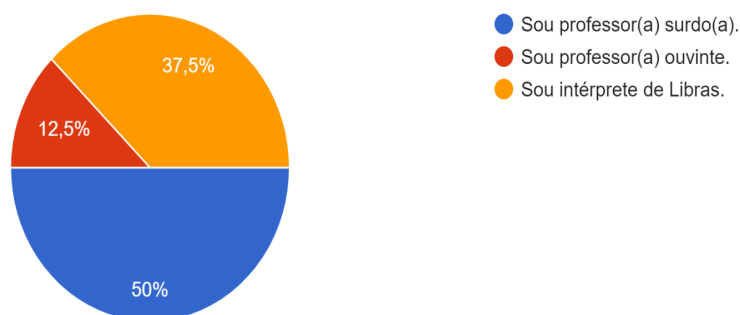
O total de profissionais que participaram da pesquisa, foram 8, 6 sendo profissionais do sexo feminino para 75% da amostra e 2 profissionais do sexo masculino para 25% como mostra no GRÁFICO 1.

**Gráfico 1 - Gênero dos participantes**



No GRÁFICO 2, podemos observar que as atuações dos profissionais ficou dividido da seguinte forma: 4 professores surdos para 50%, 1 professora ouvinte para 12,5% e 3 intérpretes de LIBRAS para 37,5% da mostra. Na pesquisa, dos 4 professores surdos, 3 foram do sexo feminino e 1 do sexo masculino, assim como nos intérpretes de LIBRAS, 2 eram do sexo feminino e 1 do sexo masculino.

**Gráfico 2 - Atuação dos profissionais**



Esse é o modelo original da pesquisa, mas teve adaptações como, por exemplo, por causa da pandemia, o questionário foi adaptado para GOOGLE Forms e distribuído em link para os pesquisados, em seus e-mails institucionais, e além dessa adaptação, as questões em português foram traduzidas para LIBRAS com o intuito de os profissionais surdos entenderem claramente as questões e participarem da pesquisa sem dúvidas. A tradução das questões foi realizada pela autora da pesquisa que tem conhecimento em Língua de Sinais Brasileira, língua materna da maioria dos pesquisados participantes, como forma de inclusão e respeito.

Segue o modelo do questionário:



**QUESTIONÁRIO PRELIMINAR DE IDENTIFICAÇÃO DA BURNOUT**

Elaborado e adaptado por Chafic Jebeli, inspirado no Maslach Burnout Inventory – MBI  
Obs.: este instrumento é de uso informativo apenas e não deve substituir o diagnóstico realizado por Médico ou Psicoterapeuta.

**MARQUE "X" na coluna correspondente:**

1- Nunca | 2- Anualmente | 3- Mensalmente | 4- Semanalmente | 5- Diariamente

<b>Nº</b>	<b>Características psicofísicas em relação ao trabalho</b>	<b>1</b>	<b>2</b>	<b>3</b>	<b>4</b>	<b>5</b>
1	Sinto-me esgotado(a) emocionalmente em relação ao meu trabalho					
2	Sinto-me excessivamente exausto ao final da minha jornada de trabalho					
3	Levanto-me cansado(a) e sem disposição para realizar o meu trabalho					
4	Envolve-me com facilidade nos problemas dos outros					
5	Trato algumas pessoas como se fossem da minha família					
6	Tenho que desprender grande esforço para					

	<b>realizar minhas tarefas laborais</b>					
<b>7</b>	<b>Acredito que eu poderia fazer mais pelas pessoas assistidas por mim</b>					
<b>8</b>	<b>Sinto que meu salário é desproporcional às funções que executo</b>					
<b>9</b>	<b>Sinto que sou uma referência para as pessoas que lido diariamente</b>					
<b>10</b>	<b>Sinto-me com pouca vitalidade, desanimado(a)</b>					
<b>11</b>	<b>Não me sinto realizado(a) com o meu trabalho</b>					
<b>12</b>	<b>Não sinto mais tanto amor pelo meu trabalho como antes</b>					
<b>13</b>	<b>Não acredito mais naquilo que realizo profissionalmente</b>					
<b>14</b>	<b>Sinto-me sem forças para conseguir algum resultado significativo</b>					
<b>15</b>	<b>Sinto que estou no emprego apenas por causa do salário</b>					
<b>16</b>	<b>Tenho me sentido mais estressado(a) com as pessoas que atendo</b>					
<b>17</b>	<b>Sinto-me responsável pelos problemas das pessoas que atendo</b>					
<b>18</b>	<b>Sinto que as pessoas me culpam pelos seus problemas</b>					
<b>19</b>	<b>Penso que não importa o que eu faça, nada vai mudar no meu trabalho</b>					
<b>20</b>	<b>Sinto que não acredito mais na profissão que exerço</b>					
<b>Totais (multiplique o número de X pelo valor da coluna)</b>						

<b>Some o total de cada coluna e obtenha seu score</b>	
--	--

### **Resultados:**

De 0 a 20 pontos: Nenhum indício da Burnout.

De 21 a 40 pontos: Possibilidade de desenvolver Burnout, procure trabalhar as recomendações de prevenção da Síndrome.

De 41 a 60 pontos: Fase inicial da Burnout, procure ajuda profissional para debelar os sintomas e garantir, assim, a qualidade no seu desempenho profissional e a sua qualidade de vida.

De 61 a 80 pontos: A Burnout começa a se instalar. Procure ajuda profissional para prevenir o agravamento dos sintomas.

De 81 a 100 pontos: Você pode estar em uma fase considerável da Burnout, mas esse quadro é perfeitamente reversível. Procure o profissional competente de sua confiança e inicie o quanto antes o tratamento.

Atenção: esse instrumento é de uso informativo apenas e não deve substituir o diagnóstico realizado por médico ou psicoterapeuta de sua preferência e confiança.

Aprenda a identificar e prevenir a burnout com o curso:

**Stress docente: A Síndrome de Burnout em professores**  
**INFORMAÇÕES**

## Resultados e Discussões

Com os dados obtidos no questionário, tendo em conta a classificação, podemos identificar as fases em que diferentes profissionais e ambos sexos se encontravam dentro da Universidade de Brasília - UnB (TABELA 1). Na tabela abaixo podemos observar que o profissional surdo se encontra na fase pré-inicial da Síndrome de Burnout juntamente com a professora ouvinte, mas pode-se perceber que a diferença entre dois profissionais é de 2 pontos, 34 pontos para o professor surdo e 32 para professora ouvinte. Ambos esses profissionais se encontram sem sintomas, mas que podem desenvolver a doença. Já as professoras surdas e os intérpretes de LIBRAS de ambos sexos se encontram na fase inicial, com pequena diferença de pontos entre si, sendo para professoras surdas, 56 pontos, intérprete de LIBRAS do sexo masculino, 53 pontos, e 58 pontos do sexo feminino. Lembrando que todos esses profissionais pesquisados trabalham na Universidade de Brasília - UnB.

**Tabela 1 - Classificação de Burnout em profissionais pesquisados na Universidade de Brasília**

<b>Profissionais</b>	<b>Masculino</b>	<b>Classificação</b>	<b>Feminino</b>	<b>Classificação</b>
<b>Professores Surdos</b>	34	Fase Pré - Inicial	56	Fase Inicial
<b>Professores Ouvintes</b>	—	—	32	Fase Pré - Inicial
<b>Intérpretes de LIBRAS</b>	53	Fase Inicial	58	Fase Inicial

Observando a TABELA 2, abaixo, na Dimensão Emocional, que envolve os profissionais masculino, consta que a classificação do professor surdo é baixo com índice de 9 pontos, enquanto o do intérprete de LIBRAS é moderado com 19 pontos, mostrando que a diferença entre dois profissionais do mesmo sexo é de 10 pontos.

**Tabela 2 - Exaustão Emocional (MASCULINO)**

<b>Profissionais</b>	<b>Índice</b>	<b>Classificação</b>
<b>Professores Surdos</b>	9	Baixo
<b>Professores Ouvintes</b>	—	—
<b>Intérpretes de LIBRAS</b>	19	Moderado

Na TABELA 2.1, como pode observar, é amostra de Exaustão Emocional dos profissionais do sexo feminino. Na tabela, percebe-se que as professoras surdas se encontram classificadas como moderado com 23,3 pontos, enquanto a professora ouvinte classifica-se como baixo com o índice de 12 pontos e as intérpretes de LIBRAS com 29 pontos classificam-se como alto.

Na TABELA 2 e TABELA 2.1, podemos ver que profissionais do sexo feminino se encontram com os índices mais elevados em comparação com o dos profissionais do sexo masculino. Em estudos, identifica-se que a dimensão exaustão emocional demanda índices de preocupação nos professores investigados e que as mulheres apresentaram maiores percentuais nessa dimensão (BENEVIDES-PEREIRA; TAKAHASHI; MASSANOBU (2010, p. 154) e de ARAÚJO-ELAINE (2016) apud SANTOS, 2019). De acordo com Carlotto (2011), revela que as mulheres apresentam maior exaustão emocional (CARLOTTO, 2011, apud SANTOS, 2019.) e foi o que a pesquisa mostrou.

**Tabela 2.1 - Exaustão Emocional (FEMININO)**

<b>Profissionais</b>	<b>Índice</b>	<b>Classificação</b>
<b>Professoras Surdas</b>	23,3	Moderado
<b>Professoras Ouvintes</b>	12	Baixo
<b>Intérpretes de LIBRAS</b>	29	Alto

A TABELA 3 mostra-se os índices e classificações dos profissionais do sexo masculino. O professor surdo se classifica como baixo com 6 pontos e o intérprete

de LIBRAS está com 8 pontos com classificação de moderado. A diferença entre eles é pequena, 2 pontos.

**Tabela 3 - Despersonalização (MASCULINO)**

<b>Profissionais</b>	<b>Índice</b>	<b>Classificação</b>
<b>Professores Surdos</b>	6	Baixo
<b>Professores Ouvintes</b>	—	—
<b>Intérpretes de LIBRAS</b>	8	Moderado

Na TABELA 3.1 temos os resultados de Despersonalização envolvendo profissionais do sexo feminino. Na tabela abaixo, percebe-se que as professoras surdas e intérpretes surdas se classificam como moderado com 11,6 pontos e 9,5 pontos, respectivamente, com diferença de 2,1 pontos, enquanto a professora ouvinte está com a classificação baixo tendo somente 6 pontos.

Na TABELA 3 e TABELA 3.1, há diferença de índice e classificação entre profissionais surdos de ambos sexos, para masculino 6 pontos com classificação baixo, enquanto do feminino é moderado com 11,6, sendo assim a diferença é de 5,6 pontos e que a Despersonalização do sexo feminino é mais elevado que do sexo masculino. Agora a classificação de ambos sexos para intérpretes de LIBRAS é o mesmo, moderado, mas a diferença está nos pontos, sendo que para masculino é 8 pontos e para feminino é 9,5 pontos, ou seja, a diferença é de 1,5 pontos. De acordo com o estudo de Gomes et al. (2010), mostra que os homens tendem a despersonalizar mais que o sexo feminino, motivo pelo qual as mulheres reagem melhor a situações de estresse em relação aos homens (GOMES et al, 2010, apud, SANTOS, 2019), mas nesta pesquisa mostra ser ao contrário, que os profissionais do sexo feminino tendem a despersonalizar mais.

**Tabela 3.1 - Despersonalização (FEMININO)**

<b>Profissionais</b>	<b>Índice</b>	<b>Classificação</b>
<b>Professoras Surdas</b>	11,6	Moderado
<b>Professoras Ouvintes</b>	6	Baixo



<b>Intérpretes de LIBRAS</b>	9,5	Moderado
------------------------------	-----	----------

Na dimensão de Reduzida Realização Profissional, do sexo masculino, a tabela mostra que o professor surdo tem índice de 19 pontos que se enquadra como alto, assim como o intérprete de LIBRAS, que está classificado como alto, está com 26 pontos. A diferença entre eles é de 7 pontos (TABELA 4).

**Tabela 4** - Reduzida Realização Profissional (MASCULINO)

<b>Profissionais</b>	<b>Índice</b>	<b>Classificação</b>
<b>Professores Surdos</b>	19	Alto
<b>Professores Ouvintes</b>	—	—
<b>Intérpretes de LIBRAS</b>	26	Alto

Na tabela abaixo, o foco é a Reduzida Realização Profissional do sexo feminino. Observa-se que todas profissionais envolvidas se encontram com a classificação alto, sendo 22 pontos para professoras surdas, 14 pontos para professora ouvinte e 18 pontos para intérpretes de LIBRAS.

Em comparação com a do sexo masculino, os índices dos profissionais do sexo masculino superam dos índices do sexo feminino (TABELA 4 e TABELA 4.1). De acordo com Santos (2020), nessa dimensão encontramos a baixa satisfação com a execução do trabalho, autoavaliação laboral negativa e sentimento de desapego e frustração profissional.

**Tabela 4.1** - Reduzida Realização Profissional (FEMININO)

<b>Profissionais</b>	<b>Índice</b>	<b>Classificação</b>
<b>Professoras Surdas</b>	22	Alto
<b>Professoras Ouvintes</b>	14	Alto
<b>Intérpretes de LIBRAS</b>	18	Alto

## **Considerações Finais**

A pesquisa realizada nos leva a considerar que, apesar de ser discutida desde 1969, a Síndrome de Burnout ainda é pouco conhecida, debatida e prevenida pelos professores. Principalmente os profissionais surdos, profissionais ouvintes e intérpretes que atuam com a Língua de Sinais Brasileira, conhecida como LIBRAS ou LSB.

Logo com os resultados apresentados, os profissionais participantes correm risco de ter Síndrome de Burnout, mesmo que o professor surdo e ouvinte não tenha sintomas, mas podem, futuramente, adquirir essa doença se não conhecerem sobre Síndrome de Burnout e assim podendo dar início de como se prevenir. Já os outros profissionais que se encontraram na fase inicial, significa que já surgiram algumas características da Síndrome de Burnout.

É importante que o ambiente de trabalho organize e ofereça palestras voltado neste assunto para que os profissionais tenham acesso às informações tendo chance de identificar e procurar prevenir.

Finalizo a pesquisa deixando em aberto para futuras pesquisas em volta da Síndrome de Burnout e a forma como essa síndrome afeta a relação da pessoa com a língua de sinais brasileira, com o intuito de que mais profissionais tenham conhecimento da doença e que possam se prevenir.

## Referências bibliográficas

**ALONSO**, F. G. *Síndrome de Burnout: manual de medidas preventivas e identificativas para aplicação pelo engenheiro de segurança do trabalho*. Trabalho de Conclusão de Curso (Graduação) – Universidade Tecnológica Federal do Paraná, Curitiba, 2014.

**ARAÚJO**, Elaine; **SILVA**, Rafaela. *Síndrome de Burnout em professores de Educação Física da rede pública e privada*. Brasília – DF, 2016.

**ASCARI**, Rosana Amora; **DUMKE**, Mellani; **DACOL**, Paola Maritssa; **MAUS JUNIOR**, Sérgio; **SÁ**, Clodoaldo Antônio de; **LAUTERT**, Liana. *Prevalência de Risco para Síndrome de Burnout em policiais militares*. Cogitare Enferm., Chapecó, v. 2, n. 21, p. 1-10, Abr. 2016.

**BATISTA**, Jaqueline B. V et al. *Prevalência da Síndrome de Burnout e fatores sociodemográficos e laborais em professores de escolas municipais da cidade de João Pessoa, Pernambuco*. Revista Brasileira de Epidemiologia, n. 13, p. 502-12, Marc. 2010.

**BERNAL**, Anastasio Ovejero. *Psicologia do trabalho em um mundo globalizado: como enfrentar o assédio psicológico e o estresse no trabalho*. Porto Alegre: Artmed, 2010.

**CARLOTTO**, Mary Sandra. *A Síndrome de Burnout e o trabalho docente*. In: Psicol. Estud. Vol. 7, no. 1, Maringá, Jan./Jun. 2002.

**FRANCO GP**, de Barros ALBL, **NOGUEIRA MARTINS LA**, Zeitoun SS. *Burnout in nursing residentes*. Rev. esc. enferm. Universidade de São Paulo, 2011.

**MARLACH**, C; **JACKSON**, SE. *Maslach Burnout Inventory*. 2ª ed. Palo Alto: Consulting Psychologist Press, 1986.

**PIRES**, Daniel Alvarez; **MONTEIRO**, Paulo A. Pimentel; **ALENCAR**, Diego Rodrigues. *Síndrome de Burnout em professores de Educação Física da região Nordeste do Pará*. In: Pensar a Prática, Goiânia, v. 15, n. 4, p. 821-113, Out./Dez. 2012.

**SANTINI**, Joarez; **NETO MOLINA**, Vicente. *A Síndrome do Esgotamento Profissional em professores de Educação Física: um estudo na rede municipal de ensino de Porto Alegre*. In: Rev. bras. Educ. Fís. Esp., São Paulo, v. 19, n. 3, p. 209-22, Jul./Set. 2005.

**SILVA**, Douglas. *Síndrome de Burnout em professores de Educação Física da rede pública de Samambaia*. Brasília – DF, 2015.

**SANTOS**, Samantha Saraiva. *Síndrome de Burnout em professores surdos de Educação Física da rede pública*. Brasília - DF, 2019.

**SANTOS**, Edmille. *Síndrome de Burnout entre os professores: perigos e estratégias de prevenção*. Jusbrasil. Artigos. 2020.

## Anexos

Segue em anexo o questionário adaptado em Google Forms com as respostas dos entrevistados que foi dividido da seguinte forma: Anexo A - Professores surdos (Masculino), Anexo A - Intérprete de LIBRAS (Masculino), Anexo B - Professoras surdas (Feminino), Anexo B - Professora Ouvinte (Feminino) e Anexo B - Intérpretes de LIBRAS (Feminino).

### 1. Anexo A - Professor surdo (Masculino)

As respostas não podem ser editadas

## COLABORE COM A MINHA PESQUISA DE TCC!

Olá! Eu me chamo **Samantha Saraiva Santos**, sou estudante do Curso de Licenciatura em Língua de Sinais Brasileira-Português como Segunda Língua.

Conto com a sua colaboração para responder às perguntas a seguir. Elas servirão de apoio para estudo que estou realizando para desenvolver meu Trabalho de Conclusão de Curso.

**OBS: Quem pode participar dessa pesquisa são aqueles profissionais que trabalham na Universidade de Brasília - UnB utilizando a Língua de Sinais Brasileira como L1 na sala de aula, sendo professor(a) surdo(a), professor(a) ouvinte e intérpretes de LIBRAS.**

Desde já lhe agradeço a participação.

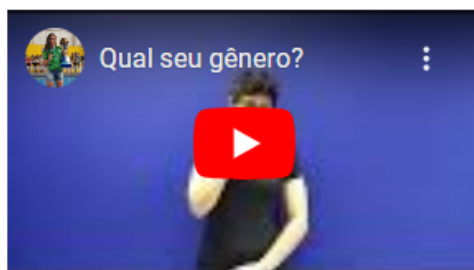
\* Indica uma pergunta obrigatória



Qual seu gênero? \*

- Feminino
- Masculino

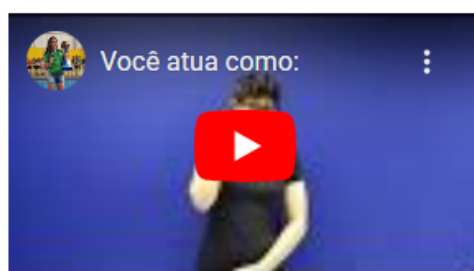
Qual seu gênero? (Em LIBRAS)



Você atua como: \*

- Sou professor(a) surdo(a).
- Sou professor(a) ouvinte.
- Sou intérprete de Libras.

Você atua como: (Em LIBRAS)



### Características psicofísicas em relação ao trabalho

Marque a opção que melhor corresponde ao seu sentimento em relação a cada afirmação, conforme a legenda abaixo:

1- NUNCA / 2- ANUALMENTE / 3- MENSALMENTE / 4- SEMANALMENTE / 5- DIARIAMENTE

#### Atenção!

Quanto maior o número escolhido, maior a intensidade ou concordância com a afirmação, ou seja, 5 corresponde à máxima concordância com a afirmação.

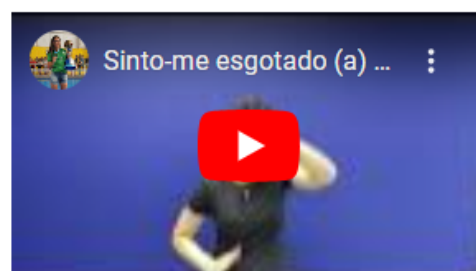
Quando menor o número escolhido, menor a intensidade ou concordância com a afirmação, ou seja, se marcar o item 1 significa que a afirmação não corresponde a nenhum sentimento seu.



Sinto-me esgotado(a) emocionalmente em relação ao meu trabalho. \*

1	2	3	4	5
<input checked="" type="radio"/>	<input type="radio"/>	<input type="radio"/>	<input type="radio"/>	<input type="radio"/>

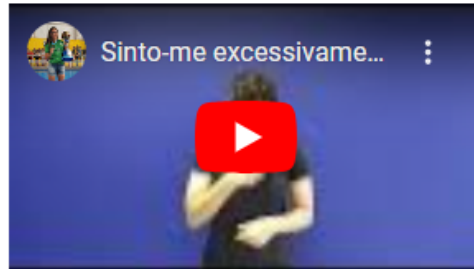
Sinto-me esgotado(a) emocionalmente em relação ao meu trabalho. (Em LIBRAS)



Sinto-me excessivamente exausto ao final da minha jornada de trabalho. \*

- 1      2      3      4      5
- 

Sinto-me excessivamente exausto ao final da minha jornada de trabalho. (Em LIBRAS)



Levanto-me cansado(a) e sem disposição para realizar o meu trabalho. \*

- 1      2      3      4      5
- 

Levanto-me cansado(a) e sem disposição para realizar o meu trabalho. (Em LIBRAS)





Envolvo-me com facilidade nos problemas dos outros. \*

1      2      3      4      5

Envolvo-me com facilidade nos problemas dos outros. (Em LIBRAS)



Trato algumas pessoas como se fossem da minha família. \*

1      2      3      4      5

Trato algumas pessoas como se fossem da minha família. (Em LIBRAS)



Tenho que desprender grande esforço para realizar minhas tarefas laborais. \*

- 1      2      3      4      5
- 

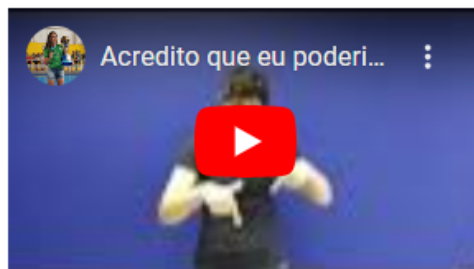
Tenho que desprender grande esforço para realizar minhas tarefas laborais. (Em LIBRAS)



Acredito que eu poderia fazer mais pelas pessoas assistidas por mim. \*

- 1      2      3      4      5
- 

Acredito que eu poderia fazer mais pelas pessoas assistidas por mim. (Em LIBRAS)



Sinto que meu salário é desproporcional às funções que executo. \*

- 1                      2                      3                      4                      5
- 

Sinto que meu salário é desproporcional às funções que executo. (Em LIBRAS)



Sinto que sou uma referência para as pessoas com as quais lido diariamente. \*

- 1                      2                      3                      4                      5
- 

Sinto que sou uma referência para as pessoas com as quais lido diariamente. (Em LIBRAS)



Sinto-me com pouca vitalidade, desanimado(a). \*

- 1      2      3      4      5
- 

Sinto-me com pouca vitalidade, desanimado(a). (Em LIBRAS)



Não me sinto realizado(a) com o meu trabalho. \*

- 1      2      3      4      5
- 

Não me sinto realizado(a) com o meu trabalho. (Em LIBRAS)



Não sinto mais amor pelo meu trabalho como antes. \*

- 1      2      3      4      5
- 

Não sinto mais amor pelo meu trabalho como antes. (Em LIBRAS)



Não acredito mais naquilo que realizo profissionalmente. \*

- 1      2      3      4      5
- 

Não acredito mais naquilo que realizo profissionalmente. (Em LIBRAS)



Sinto-me sem forças para conseguir algum resultado significativo no meu trabalho. \*

- 1      2      3      4      5
- 

Sinto-me sem forças para conseguir algum resultado significativo no meu trabalho. (Em LIBRAS)



Sinto que estou no emprego apenas por causa do salário. \*

- 1      2      3      4      5
- 

Sinto que estou no emprego apenas por causa do salário. (Em LIBRAS)



Tenho me sentido mais estressado(a) com as pessoas que atendo. \*

1      2      3      4      5

Tenho me sentido mais estressado(a) com as pessoas que atendo. (Em LIBRAS)

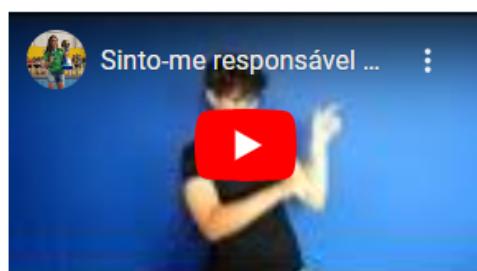


Sinto-me responsável pelos problemas das pessoas que atendo. \*

1      2      3      4      5

Sinto-me responsável pelos problemas das pessoas que atendo. (Em LIBRAS)



Sinto que as pessoas me culpam pelos seus problemas. \*

- 1      2      3      4      5
- 

Sinto que as pessoas me culpam pelos seus problemas. (Em LIBRAS)



Penso que não importa o que eu faça, nada vai mudar no meu trabalho. \*

- 1      2      3      4      5
- 

Penso que não importa o que eu faça, nada vai mudar no meu trabalho. (Em LIBRAS)





Sinto que não acredito mais na profissão que exerço. \*

1

2

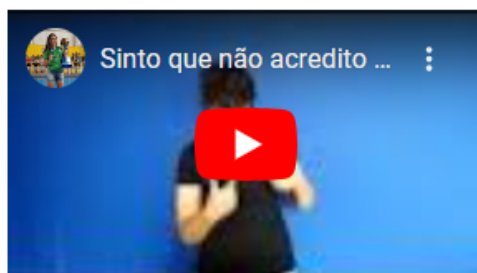
3

4

5



Sinto que não acredito mais na profissão que exerço. (Em LIBRAS)



Agradecimento



## 1.2 - Anexo A - Intérprete de LIBRAS (Masculino)

As respostas não podem ser editadas

### COLABORE COM A MINHA PESQUISA DE TCC!

Olá! Eu me chamo **Samantha Saraiva Santos**, sou estudante do Curso de Licenciatura em Língua de Sinais Brasileira-Português como Segunda Língua.

Conto com a sua colaboração para responder às perguntas a seguir. Elas servirão de apoio para estudo que estou realizando para desenvolver meu Trabalho de Conclusão de Curso.

**OBS: Quem pode participar dessa pesquisa são aqueles profissionais que trabalham na Universidade de Brasília - UnB utilizando a Língua de Sinais Brasileira como L1 na sala de aula, sendo professor(a) surdo(a), professor(a) ouvinte e intérpretes de LIBRAS.**

Desde já lhe agradeço a participação.

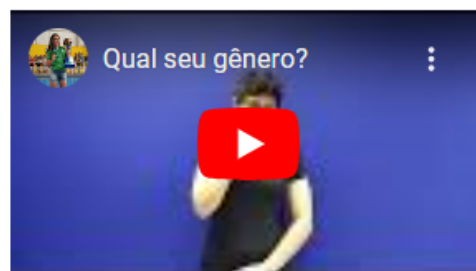
\* Indica uma pergunta obrigatória



Qual seu gênero? \*

- Feminino
- Masculino

Qual seu gênero? (Em LIBRAS)

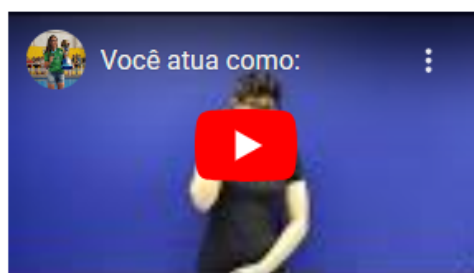


Você atua como: \*

- Sou professor(a) surdo(a).
- Sou professor(a) ouvinte.
- Sou intérprete de Libras.

---

Você atua como: (Em LIBRAS)



Características psicofísicas em relação ao trabalho

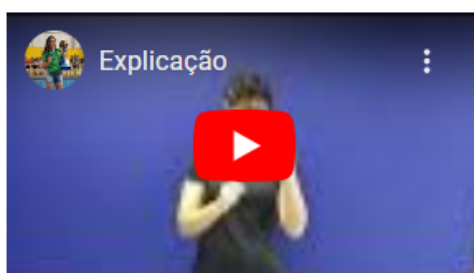
Marque a opção que melhor corresponde ao seu sentimento em relação a cada afirmação, conforme a legenda abaixo:

1- NUNCA / 2- ANUALMENTE / 3- MENSALMENTE / 4- SEMANALMENTE / 5- DIARIAMENTE

**Atenção!**

Quanto maior o número escolhido, maior a intensidade ou concordância com a afirmação, ou seja, 5 corresponde à máxima concordância com a afirmação.

Quando menor o número escolhido, menor a intensidade ou concordância com a afirmação, ou seja, se marcar o item 1 significa que a afirmação não corresponde a nenhum sentimento seu.



Sinto-me esgotado(a) emocionalmente em relação ao meu trabalho. \*

- 1      2      3      4      5
- 

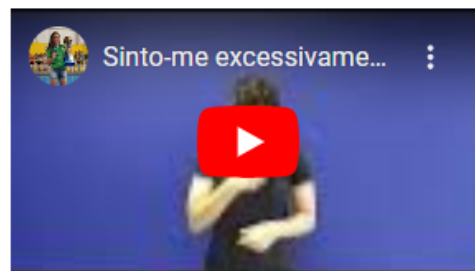
Sinto-me esgotado(a) emocionalmente em relação ao meu trabalho. (Em LIBRAS)



Sinto-me excessivamente exausto ao final da minha jornada de trabalho. \*

- 1      2      3      4      5
- 

Sinto-me excessivamente exausto ao final da minha jornada de trabalho. (Em LIBRAS)



Levanto-me cansado(a) e sem disposição para realizar o meu trabalho. \*

- 1                      2                      3                      4                      5
- 

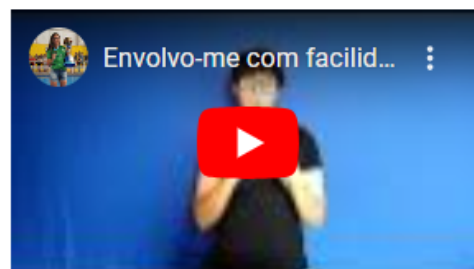
Levanto-me cansado(a) e sem disposição para realizar o meu trabalho. (Em LIBRAS)



Envolvo-me com facilidade nos problemas dos outros. \*

- 1                      2                      3                      4                      5
- 

Envolvo-me com facilidade nos problemas dos outros. (Em LIBRAS)

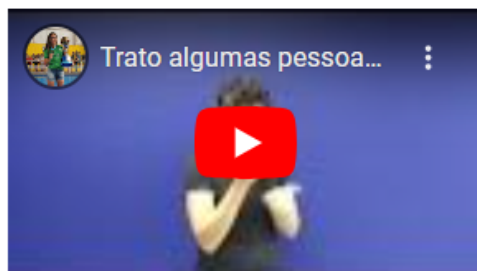


Trato algumas pessoas como se fossem da minha família. \*

1                      2                      3                      4                      5

Trato algumas pessoas como se fossem da minha família. (Em LIBRAS)



Tenho que desprender grande esforço para realizar minhas tarefas laborais. \*

1                      2                      3                      4                      5

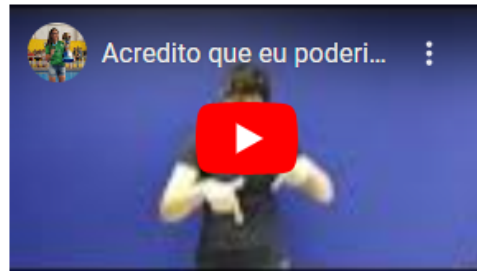
Tenho que desprender grande esforço para realizar minhas tarefas laborais. (Em LIBRAS)



Acredito que eu poderia fazer mais pelas pessoas assistidas por mim. \*

- 1      2      3      4      5
- 

Acredito que eu poderia fazer mais pelas pessoas assistidas por mim. (Em LIBRAS)



Sinto que meu salário é desproporcional às funções que executo. \*

- 1      2      3      4      5
- 

Sinto que meu salário é desproporcional às funções que executo. (Em LIBRAS)



Sinto que sou uma referência para as pessoas com as quais lido diariamente. \*

- 1                      2                      3                      4                      5
- 

Sinto que sou uma referência para as pessoas com as quais lido diariamente. (Em LIBRAS)



Sinto-me com pouca vitalidade, desanimado(a). \*

- 1                      2                      3                      4                      5
- 

Sinto-me com pouca vitalidade, desanimado(a). (Em LIBRAS)





Não me sinto realizado(a) com o meu trabalho. \*

1

2

3

4

5

Não me sinto realizado(a) com o meu trabalho. (Em LIBRAS)



Não sinto mais amor pelo meu trabalho como antes. \*

1

2

3

4

5

Não sinto mais amor pelo meu trabalho como antes. (Em LIBRAS)



Não acredito mais naquilo que realizo profissionalmente. \*

- 1      2      3      4      5
- 

Não acredito mais naquilo que realizo profissionalmente. (Em LIBRAS)



Sinto-me sem forças para conseguir algum resultado significativo no meu trabalho. \*

- 1      2      3      4      5
- 

Sinto-me sem forças para conseguir algum resultado significativo no meu trabalho. (Em LIBRAS)



Sinto que estou no emprego apenas por causa do salário. \*

- 1      2      3      4      5
- 

Sinto que estou no emprego apenas por causa do salário. (Em LIBRAS)



Tenho me sentido mais estressado(a) com as pessoas que atendo. \*

- 1      2      3      4      5
- 

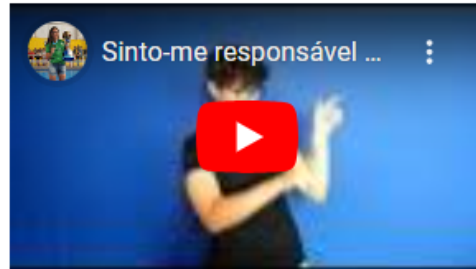
Tenho me sentido mais estressado(a) com as pessoas que atendo. (Em LIBRAS)



Sinto-me responsável pelos problemas das pessoas que atendo. \*

- 1      2      3      4      5
- 

Sinto-me responsável pelos problemas das pessoas que atendo. (Em LIBRAS)



Sinto que as pessoas me culpam pelos seus problemas. \*

- 1      2      3      4      5
- 

Sinto que as pessoas me culpam pelos seus problemas. (Em LIBRAS)



Penso que não importa o que eu faça, nada vai mudar no meu trabalho. \*

1      2      3      4      5

Penso que não importa o que eu faça, nada vai mudar no meu trabalho. (Em LIBRAS)

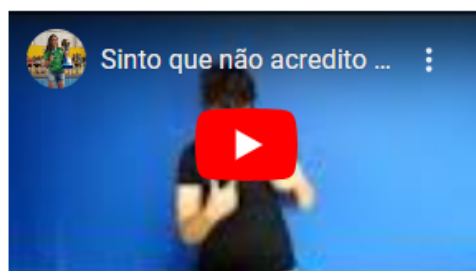


Sinto que não acredito mais na profissão que exerço. \*

1      2      3      4      5

Sinto que não acredito mais na profissão que exerço. (Em LIBRAS)



Agradecimento



## 2. Anexo B - Professoras Surdas (Feminino)

### 2.1 - Professora Surda A (Feminino)

As respostas não podem ser editadas

## COLABORE COM A MINHA PESQUISA DE TCC!

Olá! Eu me chamo **Samantha Saraiva Santos**, sou estudante do Curso de Licenciatura em Língua de Sinais Brasileira-Português como Segunda Língua.

Conto com a sua colaboração para responder às perguntas a seguir. Elas servirão de apoio para estudo que estou realizando para desenvolver meu Trabalho de Conclusão de Curso.

**OBS: Quem pode participar dessa pesquisa são aqueles profissionais que trabalham na Universidade de Brasília - UnB utilizando a Língua de Sinais Brasileira como L1 na sala de aula, sendo professor(a) surdo(a), professor(a) ouvinte e intérpretes de LIBRAS.**

Desde já lhe agradeço a participação.

\* Indica uma pergunta obrigatória

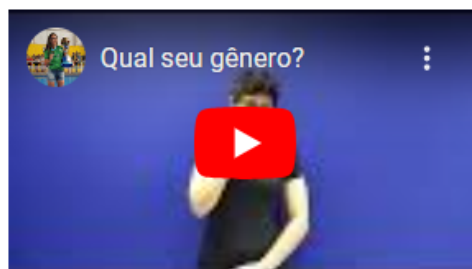


Qual seu gênero? \*

Feminino

Masculino

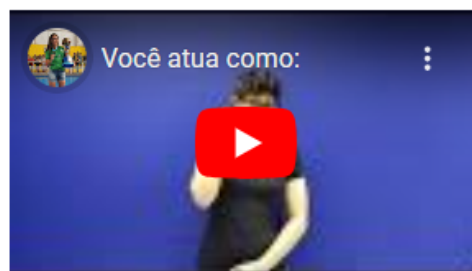
Qual seu gênero? (Em LIBRAS)



Você atua como: \*

- Sou professor(a) surdo(a).
- Sou professor(a) ouvinte.
- Sou intérprete de Libras.

Você atua como: (Em LIBRAS)



Características psicofísicas em relação ao trabalho

Marque a opção que melhor corresponde ao seu sentimento em relação a cada afirmação, conforme a legenda abaixo:

1- NUNCA / 2- ANUALMENTE / 3- MENSALMENTE / 4- SEMANALMENTE / 5- DIARIAMENTE

**Atenção!**

Quanto maior o número escolhido, maior a intensidade ou concordância com a afirmação, ou seja, 5 corresponde à máxima concordância com a afirmação.

Quando menor o número escolhido, menor a intensidade ou concordância com a afirmação, ou seja, se marcar o item 1 significa que a afirmação não corresponde a nenhum sentimento seu.



Sinto-me esgotado(a) emocionalmente em relação ao meu trabalho. \*

- 1      2      3      4      5
- 

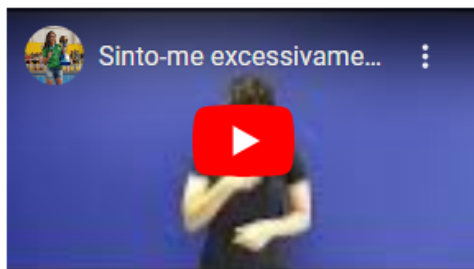
Sinto-me esgotado(a) emocionalmente em relação ao meu trabalho. (Em LIBRAS)



Sinto-me excessivamente exausto ao final da minha jornada de trabalho. \*

- 1      2      3      4      5
- 

Sinto-me excessivamente exausto ao final da minha jornada de trabalho. (Em LIBRAS)





Levanto-me cansado(a) e sem disposição para realizar o meu trabalho. \*

- 1      2      3      4      5
- 
- 

Levanto-me cansado(a) e sem disposição para realizar o meu trabalho. (Em LIBRAS)



Envolvo-me com facilidade nos problemas dos outros. \*

- 1      2      3      4      5
- 
- 

Envolvo-me com facilidade nos problemas dos outros. (Em LIBRAS)

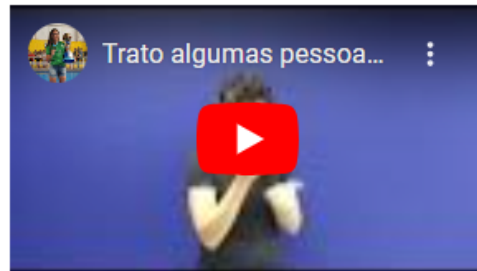


Trato algumas pessoas como se fossem da minha família. \*

1      2      3      4      5

Trato algumas pessoas como se fossem da minha família. (Em LIBRAS)



Tenho que desprender grande esforço para realizar minhas tarefas laborais. \*

1      2      3      4      5

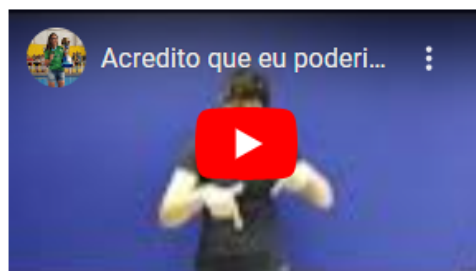
Tenho que desprender grande esforço para realizar minhas tarefas laborais. (Em LIBRAS)



Acredito que eu poderia fazer mais pelas pessoas assistidas por mim. \*

- 1                      2                      3                      4                      5
- 

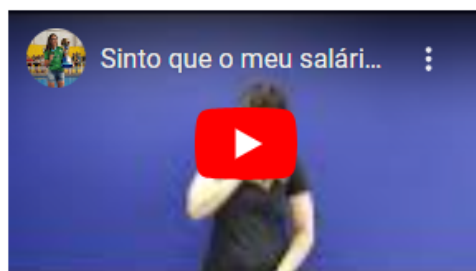
Acredito que eu poderia fazer mais pelas pessoas assistidas por mim. (Em LIBRAS)



Sinto que meu salário é desproporcional às funções que executo. \*

- 1                      2                      3                      4                      5
- 

Sinto que meu salário é desproporcional às funções que executo. (Em LIBRAS)



Sinto que sou uma referência para as pessoas com as quais lido diariamente. \*

- 1                      2                      3                      4                      5
- 

Sinto que sou uma referência para as pessoas com as quais lido diariamente. (Em LIBRAS)



Sinto-me com pouca vitalidade, desanimado(a). \*

- 1                      2                      3                      4                      5
- 

Sinto-me com pouca vitalidade, desanimado(a). (Em LIBRAS)



Não me sinto realizado(a) com o meu trabalho. \*

1      2      3      4      5

---

Não me sinto realizado(a) com o meu trabalho. (Em LIBRAS)



Não sinto mais amor pelo meu trabalho como antes. \*

1      2      3      4      5

---

Não sinto mais amor pelo meu trabalho como antes. (Em LIBRAS)



Não acredito mais naquilo que realizo profissionalmente. \*

- 1      2      3      4      5
- 

Não acredito mais naquilo que realizo profissionalmente. (Em LIBRAS)



Sinto-me sem forças para conseguir algum resultado significativo no meu trabalho. \*

- 1      2      3      4      5
- 

Sinto-me sem forças para conseguir algum resultado significativo no meu trabalho. (Em LIBRAS)



Sinto que estou no emprego apenas por causa do salário. \*

- 1      2      3      4      5
- 

Sinto que estou no emprego apenas por causa do salário. (Em LIBRAS)



Tenho me sentido mais estressado(a) com as pessoas que atendo. \*

- 1      2      3      4      5
- 

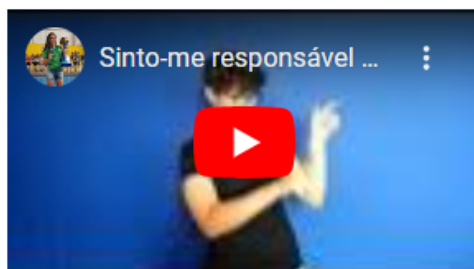
Tenho me sentido mais estressado(a) com as pessoas que atendo. (Em LIBRAS)



Sinto-me responsável pelos problemas das pessoas que atendo. \*

- 1      2      3      4      5
- 

Sinto-me responsável pelos problemas das pessoas que atendo. (Em LIBRAS)



Sinto que as pessoas me culpam pelos seus problemas. \*

- 1      2      3      4      5
- 

Sinto que as pessoas me culpam pelos seus problemas. (Em LIBRAS)





Penso que não importa o que eu faça, nada vai mudar no meu trabalho. \*

1                      2                      3                      4                      5

Penso que não importa o que eu faça, nada vai mudar no meu trabalho. (Em LIBRAS)

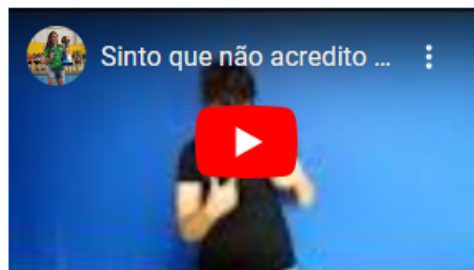


Sinto que não acredito mais na profissão que exerço. \*

1                      2                      3                      4                      5

Sinto que não acredito mais na profissão que exerço. (Em LIBRAS)



Agradecimento



## 2.1.1 - Professora Surda B (Feminino)

As respostas não podem ser editadas

### COLABORE COM A MINHA PESQUISA DE TCC!

Olá! Eu me chamo **Samantha Saraiva Santos**, sou estudante do Curso de Licenciatura em Língua de Sinais Brasileira-Português como Segunda Língua.

Conto com a sua colaboração para responder às perguntas a seguir. Elas servirão de apoio para estudo que estou realizando para desenvolver meu Trabalho de Conclusão de Curso.

**OBS: Quem pode participar dessa pesquisa são aqueles profissionais que trabalham na Universidade de Brasília - UnB utilizando a Língua de Sinais Brasileira como L1 na sala de aula, sendo professor(a) surdo(a), professor(a) ouvinte e intérpretes de LIBRAS.**

Desde já lhe agradeço a participação.

\* Indica uma pergunta obrigatória

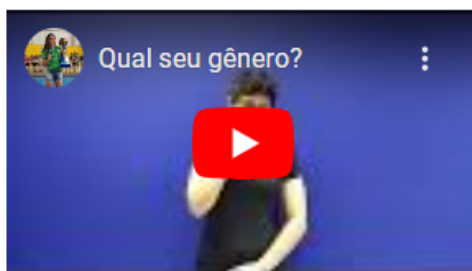


Qual seu gênero? \*

Feminino

Masculino

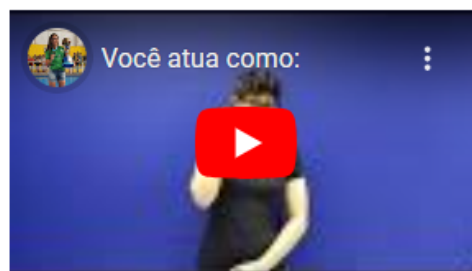
Qual seu gênero? (Em LIBRAS)



Você atua como: \*

- Sou professor(a) surdo(a).
- Sou professor(a) ouvinte.
- Sou intérprete de Libras.

Você atua como: (Em LIBRAS)



Características psicofísicas em relação ao trabalho

Marque a opção que melhor corresponde ao seu sentimento em relação a cada afirmação, conforme a legenda abaixo:

1- NUNCA / 2- ANUALMENTE / 3- MENSALMENTE / 4- SEMANALMENTE / 5- DIARIAMENTE

**Atenção!**

Quanto maior o número escolhido, maior a intensidade ou concordância com a afirmação, ou seja, 5 corresponde à máxima concordância com a afirmação.

Quando menor o número escolhido, menor a intensidade ou concordância com a afirmação, ou seja, se marcar o item 1 significa que a afirmação não corresponde a nenhum sentimento seu.



Sinto-me esgotado(a) emocionalmente em relação ao meu trabalho. \*

- 1      2      3      4      5
- 

Sinto-me esgotado(a) emocionalmente em relação ao meu trabalho. (Em LIBRAS)



Sinto-me excessivamente exausto ao final da minha jornada de trabalho. \*

- 1      2      3      4      5
- 

Sinto-me excessivamente exausto ao final da minha jornada de trabalho. (Em LIBRAS)



Levanto-me cansado(a) e sem disposição para realizar o meu trabalho. \*

- 1      2      3      4      5
- 

Levanto-me cansado(a) e sem disposição para realizar o meu trabalho. (Em LIBRAS)



Envolvo-me com facilidade nos problemas dos outros. \*

- 1      2      3      4      5
- 

Envolvo-me com facilidade nos problemas dos outros. (Em LIBRAS)



Trato algumas pessoas como se fossem da minha família. \*

- 1                      2                      3                      4                      5
- 

Trato algumas pessoas como se fossem da minha família. (Em LIBRAS)



Tenho que despende grande esforço para realizar minhas tarefas laborais. \*

- 1                      2                      3                      4                      5
- 

Tenho que despende grande esforço para realizar minhas tarefas laborais. (Em LIBRAS)



Acredito que eu poderia fazer mais pelas pessoas assistidas por mim. \*

- 1                      2                      3                      4                      5
- 

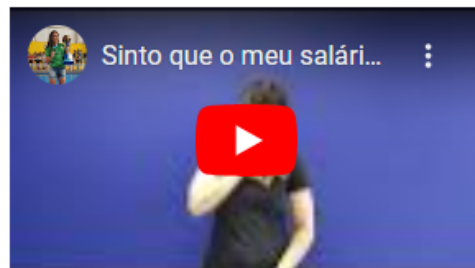
Acredito que eu poderia fazer mais pelas pessoas assistidas por mim. (Em LIBRAS)



Sinto que meu salário é desproporcional às funções que executo. \*

- 1                      2                      3                      4                      5
- 

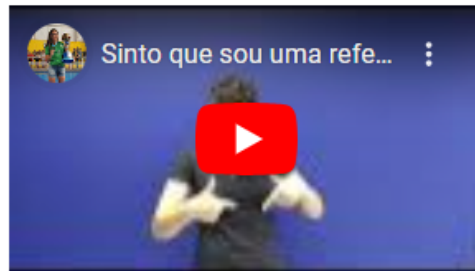
Sinto que meu salário é desproporcional às funções que executo. (Em LIBRAS)



Sinto que sou uma referência para as pessoas com as quais lido diariamente. \*

- 1                      2                      3                      4                      5
- 

Sinto que sou uma referência para as pessoas com as quais lido diariamente. (Em LIBRAS)



Sinto-me com pouca vitalidade, desanimado(a). \*

- 1                      2                      3                      4                      5
- 

Sinto-me com pouca vitalidade, desanimado(a). (Em LIBRAS)





Não me sinto realizado(a) com o meu trabalho. \*

1      2      3      4      5

Não me sinto realizado(a) com o meu trabalho. (Em LIBRAS)



Não sinto mais amor pelo meu trabalho como antes. \*

1      2      3      4      5

Não sinto mais amor pelo meu trabalho como antes. (Em LIBRAS)



Não acredito mais naquilo que realizo profissionalmente. \*

- 1      2      3      4      5
- 

Não acredito mais naquilo que realizo profissionalmente. (Em LIBRAS)



Sinto-me sem forças para conseguir algum resultado significativo no meu trabalho. \*

- 1      2      3      4      5
- 

Sinto-me sem forças para conseguir algum resultado significativo no meu trabalho. (Em LIBRAS)



Sinto que estou no emprego apenas por causa do salário. \*

- 1      2      3      4      5
- 

Sinto que estou no emprego apenas por causa do salário. (Em LIBRAS)



Tenho me sentido mais estressado(a) com as pessoas que atendo. \*

- 1      2      3      4      5
- 

Tenho me sentido mais estressado(a) com as pessoas que atendo. (Em LIBRAS)

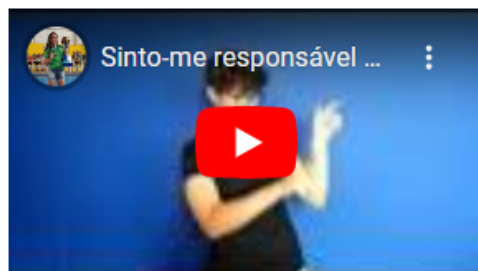


Sinto-me responsável pelos problemas das pessoas que atendo. \*

1      2      3      4      5

Sinto-me responsável pelos problemas das pessoas que atendo. (Em LIBRAS)



Sinto que as pessoas me culpam pelos seus problemas. \*

1      2      3      4      5

Sinto que as pessoas me culpam pelos seus problemas. (Em LIBRAS)



Penso que não importa o que eu faça, nada vai mudar no meu trabalho. \*

1      2      3      4      5

Penso que não importa o que eu faça, nada vai mudar no meu trabalho. (Em LIBRAS)



Sinto que não acredito mais na profissão que exerço. \*

1      2      3      4      5

Sinto que não acredito mais na profissão que exerço. (Em LIBRAS)



Agradecimento



## 2.1.2 - Professora Surda C (Feminino)

As respostas não podem ser editadas

### COLABORE COM A MINHA PESQUISA DE TCC!

Olá! Eu me chamo **Samantha Saraiva Santos**, sou estudante do Curso de Licenciatura em Língua de Sinais Brasileira-Português como Segunda Língua.

Conto com a sua colaboração para responder às perguntas a seguir. Elas servirão de apoio para estudo que estou realizando para desenvolver meu Trabalho de Conclusão de Curso.

**OBS: Quem pode participar dessa pesquisa são aqueles profissionais que trabalham na Universidade de Brasília - UnB utilizando a Língua de Sinais Brasileira como L1 na sala de aula, sendo professor(a) surdo(a), professor(a) ouvinte e intérpretes de LIBRAS.**

Desde já lhe agradeço a participação.

\* Indica uma pergunta obrigatória

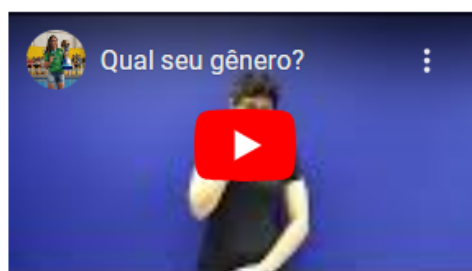


Qual seu gênero? \*

Feminino

Masculino

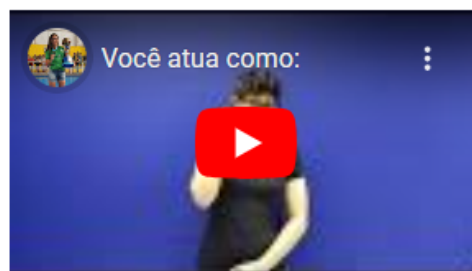
Qual seu gênero? (Em LIBRAS)



Você atua como: \*

- Sou professor(a) surdo(a).
- Sou professor(a) ouvinte.
- Sou intérprete de Libras.

Você atua como: (Em LIBRAS)



Características psicofísicas em relação ao trabalho

Marque a opção que melhor corresponde ao seu sentimento em relação a cada afirmação, conforme a legenda abaixo:

1- NUNCA / 2- ANUALMENTE / 3- MENSALMENTE / 4- SEMANALMENTE / 5- DIARIAMENTE

**Atenção!**

Quanto maior o número escolhido, maior a intensidade ou concordância com a afirmação, ou seja, 5 corresponde à máxima concordância com a afirmação.

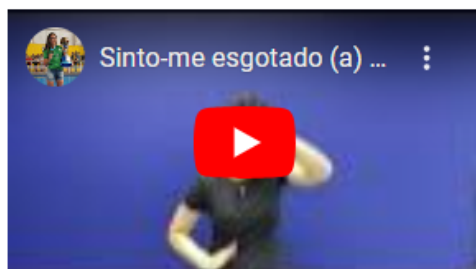
Quando menor o número escolhido, menor a intensidade ou concordância com a afirmação, ou seja, se marcar o item 1 significa que a afirmação não corresponde a nenhum sentimento seu.



Sinto-me esgotado(a) emocionalmente em relação ao meu trabalho. \*

- 1                      2                      3                      4                      5
- 

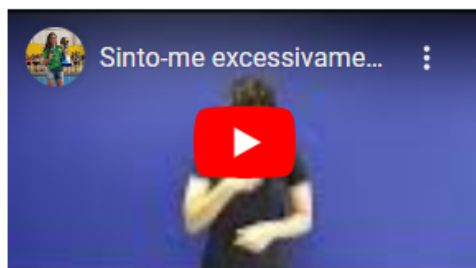
Sinto-me esgotado(a) emocionalmente em relação ao meu trabalho. (Em LIBRAS)



Sinto-me excessivamente exausto ao final da minha jornada de trabalho. \*

- 1                      2                      3                      4                      5
- 

Sinto-me excessivamente exausto ao final da minha jornada de trabalho. (Em LIBRAS)





Levanto-me cansado(a) e sem disposição para realizar o meu trabalho. \*

- 1                      2                      3                      4                      5
- 

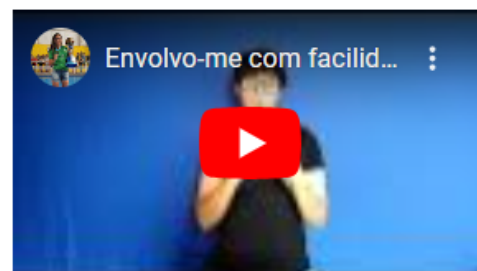
Levanto-me cansado(a) e sem disposição para realizar o meu trabalho. (Em LIBRAS)



Envolvo-me com facilidade nos problemas dos outros. \*

- 1                      2                      3                      4                      5
- 

Envolvo-me com facilidade nos problemas dos outros. (Em LIBRAS)



Trato algumas pessoas como se fossem da minha família. \*

1      2      3      4      5

Trato algumas pessoas como se fossem da minha família. (Em LIBRAS)



Tenho que desprender grande esforço para realizar minhas tarefas laborais. \*

1      2      3      4      5

Tenho que desprender grande esforço para realizar minhas tarefas laborais. (Em LIBRAS)



Acredito que eu poderia fazer mais pelas pessoas assistidas por mim. \*

- 1                      2                      3                      4                      5
- 

Acredito que eu poderia fazer mais pelas pessoas assistidas por mim. (Em LIBRAS)



Sinto que meu salário é desproporcional às funções que executo. \*

- 1                      2                      3                      4                      5
- 

Sinto que meu salário é desproporcional às funções que executo. (Em LIBRAS)



Sinto que sou uma referência para as pessoas com as quais lido diariamente. \*

- 1                      2                      3                      4                      5
- 

Sinto que sou uma referência para as pessoas com as quais lido diariamente. (Em LIBRAS)



Sinto-me com pouca vitalidade, desanimado(a). \*

- 1                      2                      3                      4                      5
- 

Sinto-me com pouca vitalidade, desanimado(a). (Em LIBRAS)



Não me sinto realizado(a) com o meu trabalho. \*

1      2      3      4      5

Não me sinto realizado(a) com o meu trabalho. (Em LIBRAS)



Não sinto mais amor pelo meu trabalho como antes. \*

1      2      3      4      5

Não sinto mais amor pelo meu trabalho como antes. (Em LIBRAS)



Não acredito mais naquilo que realizo profissionalmente. \*

- 1      2      3      4      5
- 

Não acredito mais naquilo que realizo profissionalmente. (Em LIBRAS)



Sinto-me sem forças para conseguir algum resultado significativo no meu trabalho. \*

- 1      2      3      4      5
- 

Sinto-me sem forças para conseguir algum resultado significativo no meu trabalho. (Em LIBRAS)



Sinto que estou no emprego apenas por causa do salário. \*

- 1      2      3      4      5
- 

Sinto que estou no emprego apenas por causa do salário. (Em LIBRAS)



Tenho me sentido mais estressado(a) com as pessoas que atendo. \*

- 1      2      3      4      5
- 

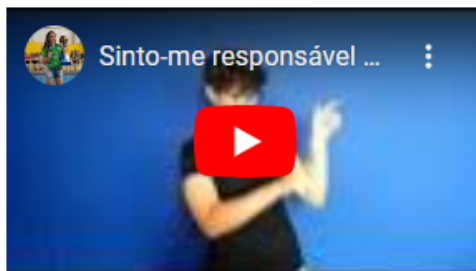
Tenho me sentido mais estressado(a) com as pessoas que atendo. (Em LIBRAS)



Sinto-me responsável pelos problemas das pessoas que atendo. \*

- 1                      2                      3                      4                      5
- 
- 

Sinto-me responsável pelos problemas das pessoas que atendo. (Em LIBRAS)



Sinto que as pessoas me culpam pelos seus problemas. \*

- 1                      2                      3                      4                      5
- 
- 

Sinto que as pessoas me culpam pelos seus problemas. (Em LIBRAS)





Penso que não importa o que eu faça, nada vai mudar no meu trabalho. \*

1                      2                      3                      4                      5

Penso que não importa o que eu faça, nada vai mudar no meu trabalho. (Em LIBRAS)

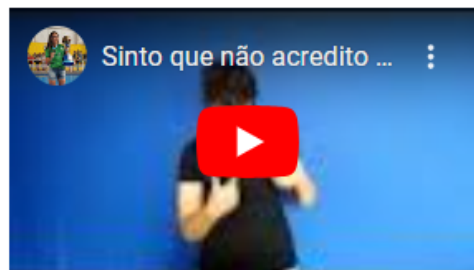


Sinto que não acredito mais na profissão que exerço. \*

1                      2                      3                      4                      5

Sinto que não acredito mais na profissão que exerço. (Em LIBRAS)



Agradecimento



## 2.2 - Anexo B - Professora Ouvinte (Feminino)

As respostas não podem ser editadas

### COLABORE COM A MINHA PESQUISA DE TCC!

Olá! Eu me chamo **Samantha Saraiva Santos**, sou estudante do Curso de Licenciatura em Língua de Sinais Brasileira-Português como Segunda Língua.

Conto com a sua colaboração para responder às perguntas a seguir. Elas servirão de apoio para estudo que estou realizando para desenvolver meu Trabalho de Conclusão de Curso.

**OBS: Quem pode participar dessa pesquisa são aqueles profissionais que trabalham na Universidade de Brasília - UnB utilizando a Língua de Sinais Brasileira como L1 na sala de aula, sendo professor(a) surdo(a), professor(a) ouvinte e intérpretes de LIBRAS.**

Desde já lhe agradeço a participação.

\* Indica uma pergunta obrigatória

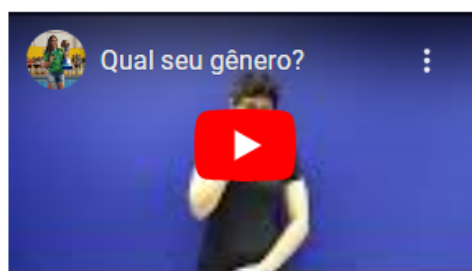


Qual seu gênero? \*

Feminino

Masculino

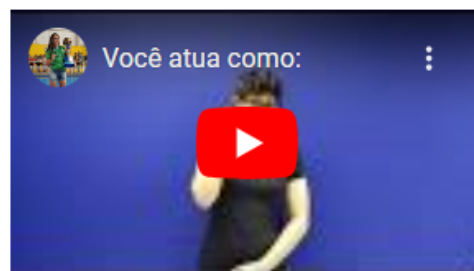
Qual seu gênero? (Em LIBRAS)



Você atua como: \*

- Sou professor(a) surdo(a).
- Sou professor(a) ouvinte.
- Sou intérprete de Libras.

Você atua como: (Em LIBRAS)



Características psicofísicas em relação ao trabalho

Marque a opção que melhor corresponde ao seu sentimento em relação a cada afirmação, conforme a legenda abaixo:

1- NUNCA / 2- ANUALMENTE / 3- MENSALMENTE / 4- SEMANALMENTE / 5- DIARIAMENTE

**Atenção!**

Quanto maior o número escolhido, maior a intensidade ou concordância com a afirmação, ou seja, 5 corresponde à máxima concordância com a afirmação.

Quando menor o número escolhido, menor a intensidade ou concordância com a afirmação, ou seja, se marcar o item 1 significa que a afirmação não corresponde a nenhum sentimento seu.



Sinto-me esgotado(a) emocionalmente em relação ao meu trabalho. \*

- 1      2      3      4      5
- 

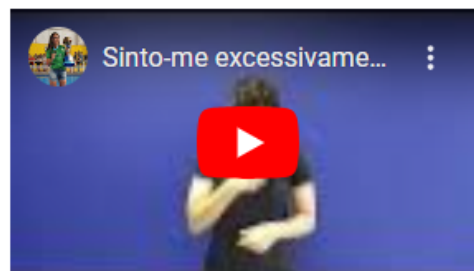
Sinto-me esgotado(a) emocionalmente em relação ao meu trabalho. (Em LIBRAS)



Sinto-me excessivamente exausto ao final da minha jornada de trabalho. \*

- 1      2      3      4      5
- 

Sinto-me excessivamente exausto ao final da minha jornada de trabalho. (Em LIBRAS)



Levanto-me cansado(a) e sem disposição para realizar o meu trabalho. \*

1                      2                      3                      4                      5

Levanto-me cansado(a) e sem disposição para realizar o meu trabalho. (Em LIBRAS)



Envolvo-me com facilidade nos problemas dos outros. \*

1                      2                      3                      4                      5

Envolvo-me com facilidade nos problemas dos outros. (Em LIBRAS)



Trato algumas pessoas como se fossem da minha família. \*

- 1                      2                      3                      4                      5
- 

Trato algumas pessoas como se fossem da minha família. (Em LIBRAS)



Tenho que despende grande esforço para realizar minhas tarefas laborais. \*

- 1                      2                      3                      4                      5
- 

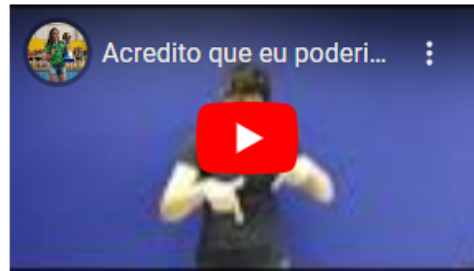
Tenho que despende grande esforço para realizar minhas tarefas laborais. (Em LIBRAS)



Acredito que eu poderia fazer mais pelas pessoas assistidas por mim. \*

- 1                      2                      3                      4                      5
- 

Acredito que eu poderia fazer mais pelas pessoas assistidas por mim. (Em LIBRAS)



Sinto que meu salário é desproporcional às funções que executo. \*

- 1                      2                      3                      4                      5
- 

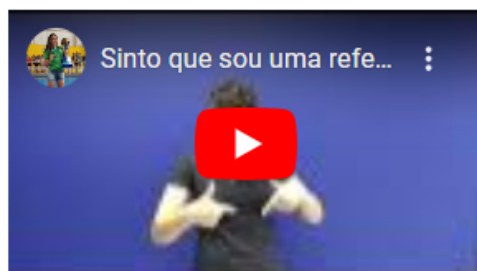
Sinto que meu salário é desproporcional às funções que executo. (Em LIBRAS)



Sinto que sou uma referência para as pessoas com as quais lido diariamente. \*

- 1      2      3      4      5
- 

Sinto que sou uma referência para as pessoas com as quais lido diariamente. (Em LIBRAS)



Sinto-me com pouca vitalidade, desanimado(a). \*

- 1      2      3      4      5
- 

Sinto-me com pouca vitalidade, desanimado(a). (Em LIBRAS)





Não me sinto realizado(a) com o meu trabalho. \*

1      2      3      4      5

---

Não me sinto realizado(a) com o meu trabalho. (Em LIBRAS)



Não sinto mais amor pelo meu trabalho como antes. \*

1      2      3      4      5

---

Não sinto mais amor pelo meu trabalho como antes. (Em LIBRAS)



Não acredito mais naquilo que realizo profissionalmente. \*

- 1      2      3      4      5
- 

Não acredito mais naquilo que realizo profissionalmente. (Em LIBRAS)



Sinto-me sem forças para conseguir algum resultado significativo no meu trabalho. \*

- 1      2      3      4      5
- 

Sinto-me sem forças para conseguir algum resultado significativo no meu trabalho. (Em LIBRAS)



Sinto que estou no emprego apenas por causa do salário. \*

- 1      2      3      4      5
- 

Sinto que estou no emprego apenas por causa do salário. (Em LIBRAS)



Tenho me sentido mais estressado(a) com as pessoas que atendo. \*

- 1      2      3      4      5
- 

Tenho me sentido mais estressado(a) com as pessoas que atendo. (Em LIBRAS)



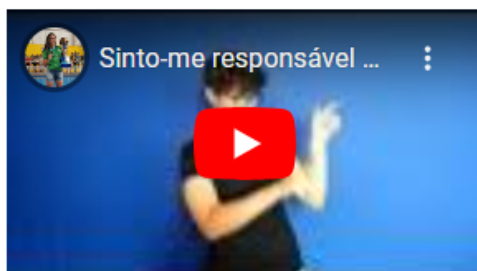
Sinto-me responsável pelos problemas das pessoas que atendo. \*

1                      2                      3                      4                      5

---

Sinto-me responsável pelos problemas das pessoas que atendo. (Em LIBRAS)



Sinto que as pessoas me culpam pelos seus problemas. \*

1                      2                      3                      4                      5

---

Sinto que as pessoas me culpam pelos seus problemas. (Em LIBRAS)



Penso que não importa o que eu faça, nada vai mudar no meu trabalho. \*

1      2      3      4      5

Penso que não importa o que eu faça, nada vai mudar no meu trabalho. (Em LIBRAS)

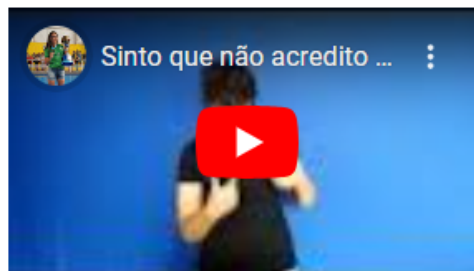


Sinto que não acredito mais na profissão que exerço. \*

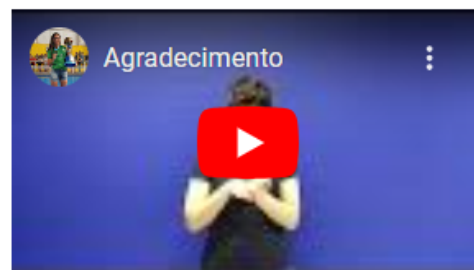
1      2      3      4      5

Sinto que não acredito mais na profissão que exerço. (Em LIBRAS)



Agradecimento



## 2.3 - Anexo B - Intérpretes de LIBRAS (Feminino)

### 2.3.1 - Intérprete de LIBRAS A (Feminino)

As respostas não podem ser editadas

## COLABORE COM A MINHA PESQUISA DE TCC!

Olá! Eu me chamo **Samantha Saraiva Santos**, sou estudante do Curso de Licenciatura em Língua de Sinais Brasileira-Português como Segunda Língua.

Conto com a sua colaboração para responder às perguntas a seguir. Elas servirão de apoio para estudo que estou realizando para desenvolver meu Trabalho de Conclusão de Curso.

**OBS: Quem pode participar dessa pesquisa são aqueles profissionais que trabalham na Universidade de Brasília - UnB utilizando a Língua de Sinais Brasileira como L1 na sala de aula, sendo professor(a) surdo(a), professor(a) ouvinte e intérpretes de LIBRAS.**

Desde já lhe agradeço a participação.

\* Indica uma pergunta obrigatória

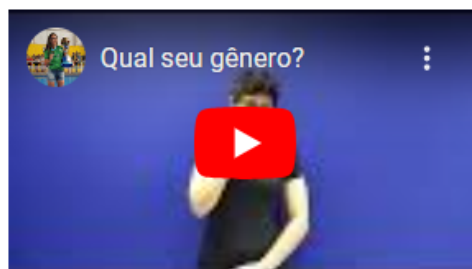


Qual seu gênero? \*

Feminino

Masculino

Qual seu gênero? (Em LIBRAS)

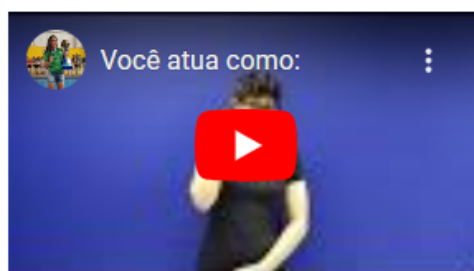


Você atua como: \*

- Sou professor(a) surdo(a).
- Sou professor(a) ouvinte.
- Sou intérprete de Libras.

---

Você atua como: (Em LIBRAS)



Características psicofísicas em relação ao trabalho

Marque a opção que melhor corresponde ao seu sentimento em relação a cada afirmação, conforme a legenda abaixo:

1- NUNCA / 2- ANUALMENTE / 3- MENSALMENTE / 4- SEMANALMENTE / 5- DIARIAMENTE

**Atenção!**

Quanto maior o número escolhido, maior a intensidade ou concordância com a afirmação, ou seja, 5 corresponde à máxima concordância com a afirmação.

Quando menor o número escolhido, menor a intensidade ou concordância com a afirmação, ou seja, se marcar o item 1 significa que a afirmação não corresponde a nenhum sentimento seu.



Sinto-me esgotado(a) emocionalmente em relação ao meu trabalho. \*

- 1                      2                      3                      4                      5
- 

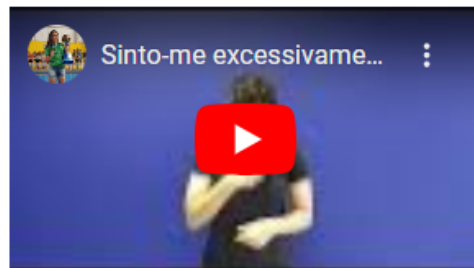
Sinto-me esgotado(a) emocionalmente em relação ao meu trabalho. (Em LIBRAS)



Sinto-me excessivamente exausto ao final da minha jornada de trabalho. \*

- 1                      2                      3                      4                      5
- 

Sinto-me excessivamente exausto ao final da minha jornada de trabalho. (Em LIBRAS)





Levanto-me cansado(a) e sem disposição para realizar o meu trabalho. \*

- 1      2      3      4      5
- 

Levanto-me cansado(a) e sem disposição para realizar o meu trabalho. (Em LIBRAS)



Envolvo-me com facilidade nos problemas dos outros. \*

- 1      2      3      4      5
- 

Envolvo-me com facilidade nos problemas dos outros. (Em LIBRAS)



Trato algumas pessoas como se fossem da minha família. \*

1      2      3      4      5

Trato algumas pessoas como se fossem da minha família. (Em LIBRAS)



Tenho que desprender grande esforço para realizar minhas tarefas laborais. \*

1      2      3      4      5

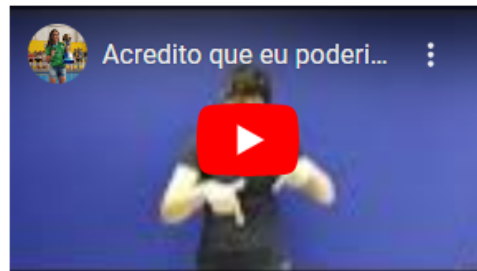
Tenho que desprender grande esforço para realizar minhas tarefas laborais. (Em LIBRAS)



Acredito que eu poderia fazer mais pelas pessoas assistidas por mim. \*

- 1                      2                      3                      4                      5
- 

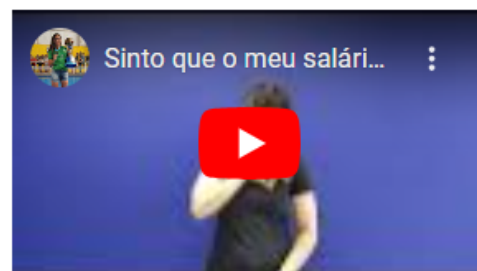
Acredito que eu poderia fazer mais pelas pessoas assistidas por mim. (Em LIBRAS)



Sinto que meu salário é desproporcional às funções que executo. \*

- 1                      2                      3                      4                      5
- 

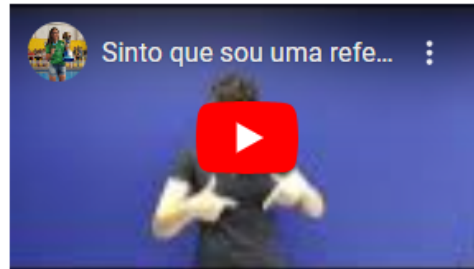
Sinto que meu salário é desproporcional às funções que executo. (Em LIBRAS)



Sinto que sou uma referência para as pessoas com as quais lido diariamente. \*

- 1                      2                      3                      4                      5
- 

Sinto que sou uma referência para as pessoas com as quais lido diariamente. (Em LIBRAS)



Sinto-me com pouca vitalidade, desanimado(a). \*

- 1                      2                      3                      4                      5
- 

Sinto-me com pouca vitalidade, desanimado(a). (Em LIBRAS)



Não me sinto realizado(a) com o meu trabalho. \*

- 1      2      3      4      5
- 

Não me sinto realizado(a) com o meu trabalho. (Em LIBRAS)



Não sinto mais amor pelo meu trabalho como antes. \*

- 1      2      3      4      5
- 

Não sinto mais amor pelo meu trabalho como antes. (Em LIBRAS)



Não acredito mais naquilo que realizo profissionalmente. \*

- 1      2      3      4      5
- 

Não acredito mais naquilo que realizo profissionalmente. (Em LIBRAS)



Sinto-me sem forças para conseguir algum resultado significativo no meu trabalho. \*

- 1      2      3      4      5
- 

Sinto-me sem forças para conseguir algum resultado significativo no meu trabalho. (Em LIBRAS)



Sinto que estou no emprego apenas por causa do salário. \*

- 1      2      3      4      5
- 

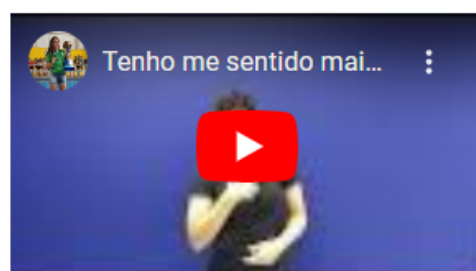
Sinto que estou no emprego apenas por causa do salário. (Em LIBRAS)



Tenho me sentido mais estressado(a) com as pessoas que atendo. \*

- 1      2      3      4      5
- 

Tenho me sentido mais estressado(a) com as pessoas que atendo. (Em LIBRAS)

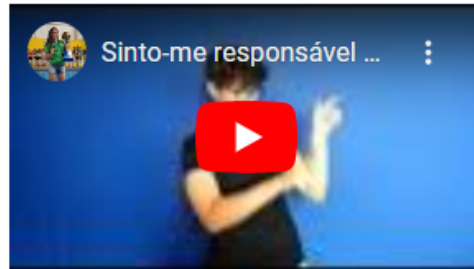


Sinto-me responsável pelos problemas das pessoas que atendo. \*

1      2      3      4      5

Sinto-me responsável pelos problemas das pessoas que atendo. (Em LIBRAS)



Sinto que as pessoas me culpam pelos seus problemas. \*

1      2      3      4      5

Sinto que as pessoas me culpam pelos seus problemas. (Em LIBRAS)





Penso que não importa o que eu faça, nada vai mudar no meu trabalho. \*

1                      2                      3                      4                      5

Penso que não importa o que eu faça, nada vai mudar no meu trabalho. (Em LIBRAS)

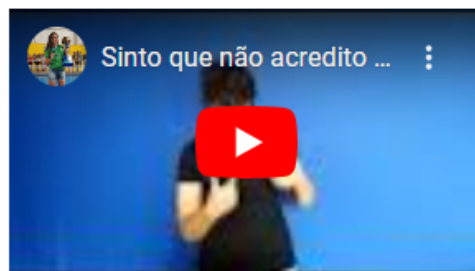


Sinto que não acredito mais na profissão que exerço. \*

1                      2                      3                      4                      5

Sinto que não acredito mais na profissão que exerço. (Em LIBRAS)



Agradecimento



## 2.3.2 - Intérprete de LIBRAS B (Feminino)

As respostas não podem ser editadas

### COLABORE COM A MINHA PESQUISA DE TCC!

Olá! Eu me chamo **Samantha Saraiva Santos**, sou estudante do Curso de Licenciatura em Língua de Sinais Brasileira-Português como Segunda Língua.

Conto com a sua colaboração para responder às perguntas a seguir. Elas servirão de apoio para estudo que estou realizando para desenvolver meu Trabalho de Conclusão de Curso.

**OBS: Quem pode participar dessa pesquisa são aqueles profissionais que trabalham na Universidade de Brasília - UnB utilizando a Língua de Sinais Brasileira como L1 na sala de aula, sendo professor(a) surdo(a), professor(a) ouvinte e intérpretes de LIBRAS.**

Desde já lhe agradeço a participação.

\* Indica uma pergunta obrigatória

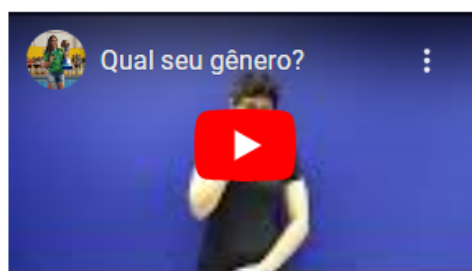


Qual seu gênero? \*

Feminino

Masculino

Qual seu gênero? (Em LIBRAS)

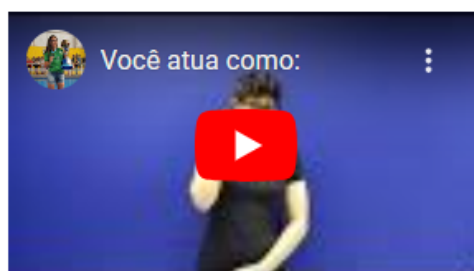


Você atua como: \*

- Sou professor(a) surdo(a).
- Sou professor(a) ouvinte.
- Sou intérprete de Libras.

---

Você atua como: (Em LIBRAS)



Características psicofísicas em relação ao trabalho

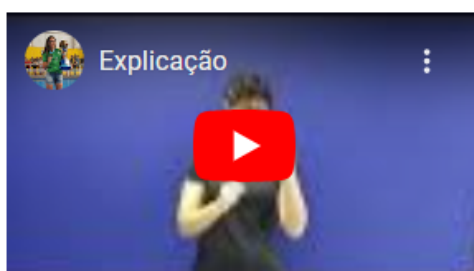
Marque a opção que melhor corresponde ao seu sentimento em relação a cada afirmação, conforme a legenda abaixo:

1- NUNCA / 2- ANUALMENTE / 3- MENSALMENTE / 4- SEMANALMENTE / 5- DIARIAMENTE

**Atenção!**

Quanto maior o número escolhido, maior a intensidade ou concordância com a afirmação, ou seja, 5 corresponde à máxima concordância com a afirmação.

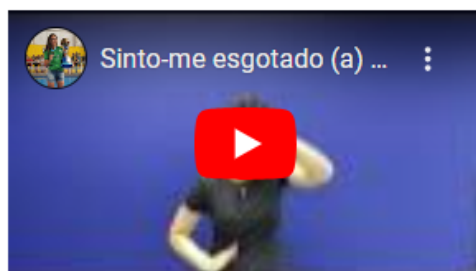
Quando menor o número escolhido, menor a intensidade ou concordância com a afirmação, ou seja, se marcar o item 1 significa que a afirmação não corresponde a nenhum sentimento seu.



Sinto-me esgotado(a) emocionalmente em relação ao meu trabalho. \*

- 1                      2                      3                      4                      5
- 

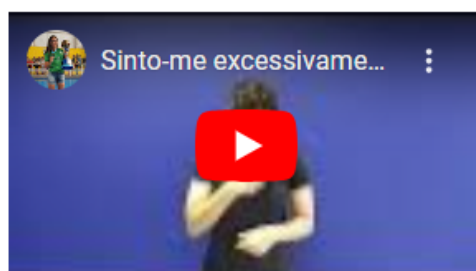
Sinto-me esgotado(a) emocionalmente em relação ao meu trabalho. (Em LIBRAS)



Sinto-me excessivamente exausto ao final da minha jornada de trabalho. \*

- 1                      2                      3                      4                      5
- 

Sinto-me excessivamente exausto ao final da minha jornada de trabalho. (Em LIBRAS)



Levanto-me cansado(a) e sem disposição para realizar o meu trabalho. \*

- 1                      2                      3                      4                      5
- 

Levanto-me cansado(a) e sem disposição para realizar o meu trabalho. (Em LIBRAS)



Envolvo-me com facilidade nos problemas dos outros. \*

- 1                      2                      3                      4                      5
- 

Envolvo-me com facilidade nos problemas dos outros. (Em LIBRAS)



Trato algumas pessoas como se fossem da minha família. \*

1                      2                      3                      4                      5

Trato algumas pessoas como se fossem da minha família. (Em LIBRAS)



Tenho que despende grande esforço para realizar minhas tarefas laborais. \*

1                      2                      3                      4                      5

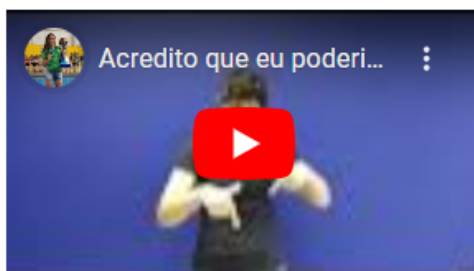
Tenho que despende grande esforço para realizar minhas tarefas laborais. (Em LIBRAS)



Acredito que eu poderia fazer mais pelas pessoas assistidas por mim. \*

- 1      2      3      4      5
- 

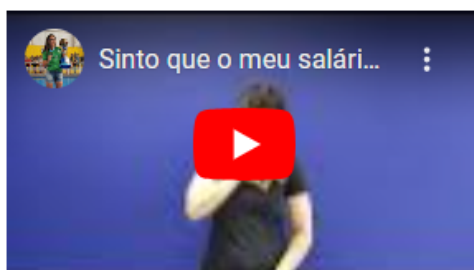
Acredito que eu poderia fazer mais pelas pessoas assistidas por mim. (Em LIBRAS)



Sinto que meu salário é desproporcional às funções que executo. \*

- 1      2      3      4      5
- 

Sinto que meu salário é desproporcional às funções que executo. (Em LIBRAS)



Sinto que sou uma referência para as pessoas com as quais lido diariamente. \*

- 1      2      3      4      5
- 

Sinto que sou uma referência para as pessoas com as quais lido diariamente. (Em LIBRAS)



Sinto-me com pouca vitalidade, desanimado(a). \*

- 1      2      3      4      5
- 

Sinto-me com pouca vitalidade, desanimado(a). (Em LIBRAS)





Não me sinto realizado(a) com o meu trabalho. \*

1      2      3      4      5

Não me sinto realizado(a) com o meu trabalho. (Em LIBRAS)



Não sinto mais amor pelo meu trabalho como antes. \*

1      2      3      4      5

Não sinto mais amor pelo meu trabalho como antes. (Em LIBRAS)



Não acredito mais naquilo que realizo profissionalmente. \*

1      2      3      4      5

Não acredito mais naquilo que realizo profissionalmente. (Em LIBRAS)



Sinto-me sem forças para conseguir algum resultado significativo no meu trabalho. \*

1      2      3      4      5

Sinto-me sem forças para conseguir algum resultado significativo no meu trabalho. (Em LIBRAS)



Sinto que estou no emprego apenas por causa do salário. \*

- 1      2      3      4      5
- 

Sinto que estou no emprego apenas por causa do salário. (Em LIBRAS)



Tenho me sentido mais estressado(a) com as pessoas que atendo. \*

- 1      2      3      4      5
- 

Tenho me sentido mais estressado(a) com as pessoas que atendo. (Em LIBRAS)

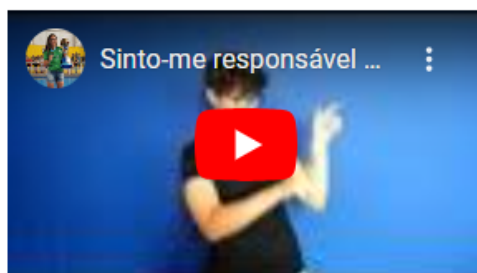


Sinto-me responsável pelos problemas das pessoas que atendo. \*

1      2      3      4      5

Sinto-me responsável pelos problemas das pessoas que atendo. (Em LIBRAS)



Sinto que as pessoas me culpam pelos seus problemas. \*

1      2      3      4      5

Sinto que as pessoas me culpam pelos seus problemas. (Em LIBRAS)



Penso que não importa o que eu faça, nada vai mudar no meu trabalho. \*

1      2      3      4      5

Penso que não importa o que eu faça, nada vai mudar no meu trabalho. (Em LIBRAS)

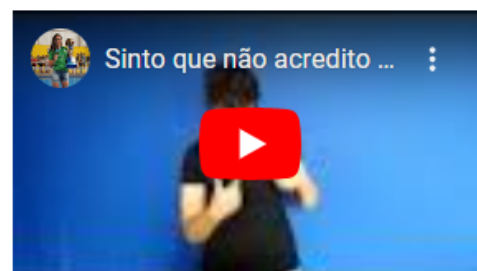


Sinto que não acredito mais na profissão que exerço. \*

1      2      3      4      5

Sinto que não acredito mais na profissão que exerço. (Em LIBRAS)



Agradecimento

